

지역일자리 목표 공시제

행복100% 서대문!

지역일자리 목표 공시제  
서대문구 민선 8기 일자리대책 종합계획  
[2023~2026]



서대문구

# 순서

I. 개요 .....	1
1. 추진배경 및 목적 .....	1
2. 계획의 범위 .....	2
II. 서대문구 지역여건 분석 .....	3
1. 기본현황 .....	3
2. 재정여건 .....	4
3. 인구변화 및 구조 .....	5
4. 지역경제 지표 .....	7
5. 산업구조 .....	7
6. 고용동향 .....	11
III. 정책환경 분석 및 방향 .....	16
1. SWAT 분석 .....	16
2. 정책환경변화 .....	17
3. 추진방향 .....	20
IV. 민선 8기 일자리 목표 .....	22
1. 공통 일자리 목표 .....	23
2. 분야별 목표 .....	23
V. 추진전략 및 과제 .....	24
1. 추진전략 및 과제 .....	24
2. 전략별 대표사업 .....	25
VI. 집행계획 .....	57
1. 사업추진체계 .....	57
2. 주민홍보방안 .....	58

# I . 개 요

## 1. 추진배경 및 목적

- ◆ 지역산업과 정책환경 변화를 분석하고 서대문구 민선8기 공약과 정책 방향을 고려한 일자리대책 종합계획을 수립하고자 함

### □ 추진배경

- 고용정책법 제9조의 2(지역 일자리 창출 대책의 수립 등)에 의거 지방 자치단체장은 해당 지역의 주민들에게 자신의 임기 중 추진할 일자리 목표 및 대책을 제시
- 고용창출 패러다임의 변화에 따라 정부 주도의 일률적 고용정책으로는 지역 특성에 맞는 일자리 창출 및 고용서비스 제공 한계로 지역 중심 고용정책 필요성 대두
- 민선 8기 출범으로 자치단체에서 향후 4년간 추진할 로드맵에 따른 일자리 종합계획 수립
  - ‘지역일자리 목표 공시제’ 는 동 로드맵을 실현하기 위한 자치단체의 정책실현 수단으로 중요한 역할 수행
  - 지역 산업·환경 변화에 따른 지역단위 일자리창출 계획을 수립하여 종합적·전략적 사업추진을 통한 지역발전 도모

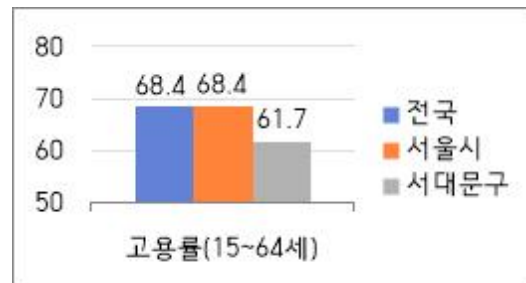
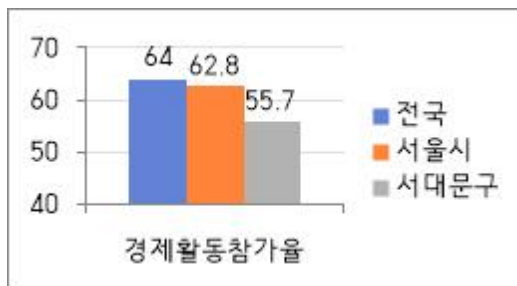
#### ◇ 중요 고려사항

- 자치단체장의 일자리 공약 실천을 위한 핵심 과제
- 지역·산업 특성을 고려한 노동 공급·수요 정책을 포괄

### □ 추진목적

- 전국 및 서울시 25개 자치구 중 서대문구의 경제활동참가율, 고용률은 상대적으로 낮은 상태로, 고용문제는 기초자치단체뿐만 아니라 광역,

중앙정부가 함께 풀어가야 할 공통된 과제이며, 일률적인 일자리대책  
만으로 지역 특성에 맞는 일자리 창출에 한계가 있음.



자료 : 경제활동인구조사, 2022년 상반기 기준, KOSIS

- 민선8기 서대문구는 지역의 취약한 산업구조 및 고용문제를 해결하여  
구민이 체감하는 삶의 질적인 만족도를 높이고자 함.
- 서대문구는 민선8기 출범의 시점에서 ‘**서대문 행복100% 젊은 경제  
서대문**’의 성공적인 실현을 위하여 ①도시 성장을 통한 민간 일자리 확대  
와, ②미래 일자리 창출을 위한 기반을 구축하고, 일하고 싶은 ③누구나  
일할 수 있는 맞춤형 취업 지원, ④지역과 함께 만드는 고용 협력체계  
강화를 4대 일자리 전략으로 설정하고 보다 현실적이고 실용적인 대책  
을 추진하고자 함.
- 이에 서대문구의 경제·산업 여건, 인구 구조 특성, 고용 특징 등을  
분석하고, 이를 바탕으로 서대문구 일자리 전략 방향을 수립함.

## 2. 계획의 범위

- 시간적 범위 : 2023년 ~ 2026년(4개년, 민선8기)
  - 기준연도 : 2023년
  - 목표연도 : 2026년
- 공간적 범위 : 서대문구 행정구역 전역 (14개동)
  - 14개동 510통 3,669반

## Ⅱ . 서대문구 지역여건 분석

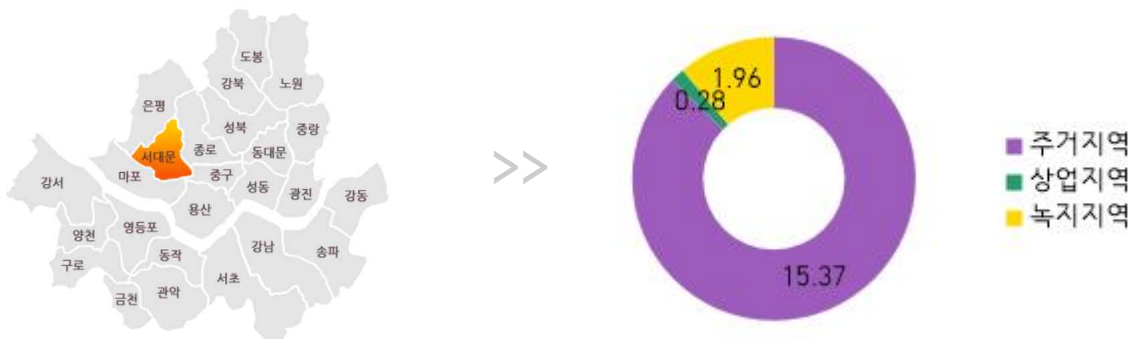
### 1. 기본현황

- ◆ 주거기능 중심 지역으로, 도심과 외곽을 연결하는 교통의 요충지이자, 9개 대학이 밀집된 교육과 문화의 도시

#### □ 기본현황

- 총 면적 : 17.61km<sup>2</sup> (서울시의 2.91%)
- 용도별 토지이용 현황

계	주거지역	상업지역	녹지지역
17.61km <sup>2</sup> (100%)	15.37km <sup>2</sup> (87.27%)	0.28km <sup>2</sup> (1.59%)	1.96km <sup>2</sup> (11.13%)



#### □ 지역특성

- 안산, 백련산 등 자연녹지 공간이 풍부한 전형적인 주거지역
- 도심과 외곽을 연결하는 교통의 요충지로서 서북권의 중심지역
- 연세대, 이화여대 등 9개 대학이 밀집된 교육과 문화의 도시

## 2. 재정여건

◆ 일자리 예산의 비중은 전체 예산 대비 9.77에서 13.33으로 증가

### □ 예산 규모 및 재정자립도

○ 서대문구 2022년 예산은 6,908억원으로 2018년부터 연 평균 9.8% 증가함.

[연도별 예산규모]

(단위 : 억원)

구분	2018년	2019년	2020년	2021년	2022년
계 (전년대비증감률)	4,772 (13.5)	5,456 (14.3)	6,066 (11.2)	6,856 (13.0)	6,908 (0.8)
일반회계	4,553	5,225	5,836	6,635	6,772
특별회계	219	231	230	221	136

### □ 일자리예산 동향

- 재정자립도가 낮은 상황에서 일자리사업 예산은 꾸준히 증가해왔음.
- 일자리분야 예산은 2018년 대비 455억원이 증가하였고, 총 예산 대비 비중도 9.77에서 13.33으로 증가하였음.

[연도별 재정자립도 현황]

(단위 : %)

구분	2018	2019	2020	2021	2022
자치구 평균	29.3	28.1	18.4	29.4	29.4
서대문구	25.4	24.1	23.4	23.5	25.1

자료 : 2022 구정백서

[최근 5년간 예산 동향]

(단위 : 억원, %)

구분	'18년	'19년	'20년	'21년	'22년	평균증감(률)
총예산	4,772	5,456	6,066	6,856	6,908	9.82
일자리예산	466	538	656	895	921	19.18
국비	68	112	117	151	161	26.21
지방비	398	426	538	744	760	18.44
일자리사업예산비중(%)	9.77	9.86	10.81	13.05	13.33	8.36

\* 국비사업 및 자치단체 자체사업 포함 / 지역일자리 목표공시제 포함 사업

### 3. 인구변화 및 구조

- ◆ 인구는 지속적으로 감소 추세 있으며,
- ◆ 청년, 장년층이 가장 많이 거주하고 있음.

#### □ 인구 추이

- 총 인구수는 305,113명으로 서울시의 3.23%를 차지하며(서울시 19위), 점차 감소 추세임.

[서대문구 주민등록인구 추이]

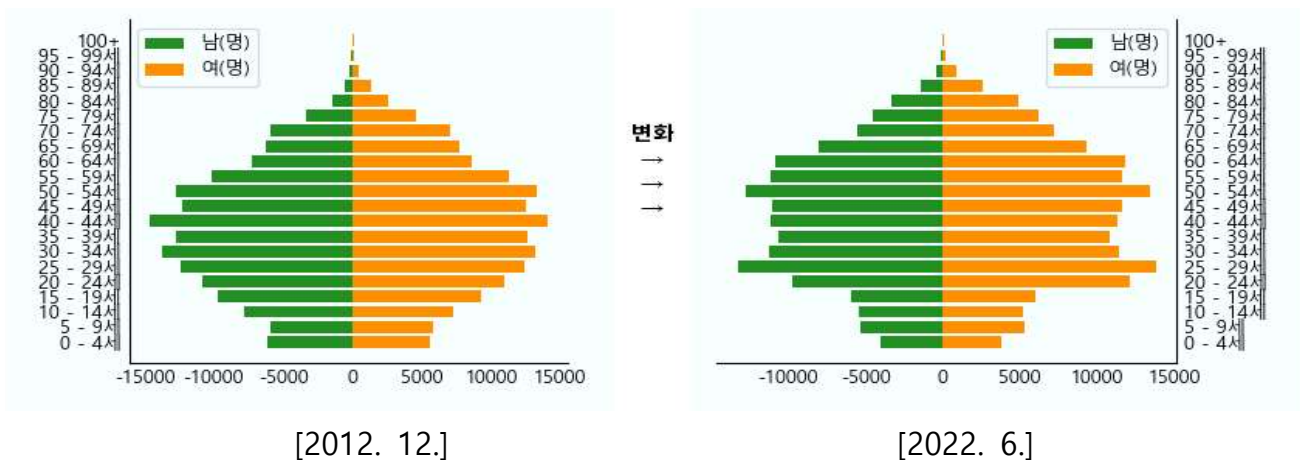
(단위 : 명.%)

구분	2018	2019	2020	2021	2022.10.	연평균 증감율
서울시	10,049,607	10,010,983	9,911,088	9,736,027	9,443,722	-1.38%
서대문구	323,080	323,171	322,952	315,659	305,113	-1.25%
증감	-	91	-219	-7,293	-10,546	
비중(%)	3.21%	3.23%	3.26%	3.24%	3.23%	-

자료 : 인구증가율(시군구별) 통계, KOSIS / 인구증가율{(당해년 총인구-전년도 총인구(A))÷A}×100(%)

- 지난 10년간 15세 미만 인구는 크게 감소(-24.6%)하였으며, 장년층과 70세이상 인구는 증가함.

[서대문구 인구 피라미드 변화]



구분(연령층)	전체	'12년말	'22.6월	증감률	남자	'12년말	'22.6월	증감률	여자	'12년말	'22.6월	증감률
○ 서대문구	감소	315,113	305,623	-3.0	감소	154,017	145,663	-5.4	보합	161,096	159,960	-0.7
└ 15세미만	감소	38,603	29,096	-24.6	감소	19,927	14,745	-26.0	감소	18,676	14,351	-23.2
└ 청년층	감소	65,656	60,968	-7.1	감소	32,927	28,967	-12.0	감소	32,729	32,001	-2.2
└ 중년층	감소	105,724	89,200	-15.6	감소	53,291	43,998	-17.4	감소	52,433	45,202	-13.8
└ 장년층	증가	77,357	88,951	15.0	증가	36,430	42,736	17.3	증가	40,927	46,215	12.9
└ 70세이상	증가	27,773	37,408	34.7	증가	11,442	15,217	33.0	증가	16,331	22,191	35.9

자료 : 고용노동부 청주시청 제공 인포그래픽(행정안전부 주민등록인구) / 청년(15~29세), 중년(30~40세), 장년(50~60세)

## □ 인구 구조

- 여성 인구가 159,826명, 남성 인구가 145,287명으로 여성 인구의 비중이 남성보다 높음.
- 20~34세 청년층과 50~64세 장년층이 가장 높은 비중을 차지하며, 남성은 장년층, 여성은 청년층이 가장 많음.
- 서울시 평균에 비해 청년과 65세 이상 고령 인구 비중이 높은 것으로 조사됨.

### [서대문구 성별·연령별 인구현황]

(단위 : 명,%)

구분	연령별 인구					
	계	학생	청년	중년	장년	고령
		19세이하	20-34세	35-49세	50-64세	65세 이상
인구(명)	305,113	40,901	71,954	65,930	71,238	55,090
서울시 구성비	100%	13.79%	22.80%	22.54%	23.42%	17.45%
서대문구 구성비	100%	13.40%	23.58%	21.61%	23.35%	18.06%
남성 (구성비%)	145,287 (47.62%)	20,576 (14.16)	34,359 (23.65)	32,484 (22.36)	34,423 (23.39)	23,445 (16.14)
여성 (구성비%)	159,826 (52.38%)	20,325 (12.72)	37,595 (23.52)	33,446 (20.93)	36,815 (23.03)	31,645 (19.80)

자료 : 행정구역(읍면동)별/5세별 주민등록인구 통계, KOSIS, 2022.10.



## 4. 지역경제 지표

◆ 서대문구 GRDP는 서울시 전체 1.98%로 점차 감소 추세

### □ 지역내 총생산(GRDP) 추이

- 서대문구 GRDP는 8조6천억원으로 서울시 전체 435조 9천억원의 약 1.98%에 해당하며 서울시 자치구 중 14위로 점차 감소 추세임.
  - 상위 5개 자치구가 서울시 전체 GRDP의 약 53%를 차지하며, 우리구를 포함한 12개 자치구는 2% 미만대임.

[서대문구 지역내총생산 연도별 추이]

(단위: 백만원)

구분	2015	2016	2017	2018	2019
서울시	370,167,867	387,364,432	404,079,600	423,742,112	435,927,212
서대문구	7,507,777	7,837,950	8,212,568	8,363,965	8,652,191
비중	2.03%	2.02%	2.03%	1.97%	1.98%

자료 : GRDP(시/군/구), 2019, KOSIS

## 5. 산업구조

- ◆ 5인 미만 소규모, 소상공인 비중이 높고
- ◆ 업종별로는 도매 및 소매업이 24.6%로 가장 많지만, 종사자 비중은 교육 서비스업이 16.7%로 가장 높음.
- ◆ 대학, 대학원 등 고등교육기관과 병원의 산업집중도와 고용비중이 높고
- ◆ 신촌동을 중심으로 한 창업률은 서울시 평균보다 높음.

### □ 지역 산업 현황

- 지역 내 사업체 수는 총 28,769개이며, 종사자 수는 총 120,347명으로 서울시 사업체의 2.38%, 종사자 수 약 2.05%의 비중을 차지함.

- 사업체 수는 서울시 자치구 중 22위에 해당하며, 종사자 수는 20위임.
- 최근 5년 동안 사업체 수는 전체적으로 증가세를 보임.

[서대문구 사업체 및 종사자 현황]

구분	사업체 수(개)	종사자 수(명)		
		계	남성	여성
서울시	1,211,053	5,868,926	3,304,944	2,563,982
서대문구	28,769	120,347	59,983	60,364
비중(%)	2.38%	2.05%	1.81%	2.35%

자료 : 전국사업체조사(산업소분류별 통계), 2020년 기준, KOSIS

[연도별 사업체 및 종사자 현황]

구 분	2016년	2017년	2018년	2019년	2020년
사업체 수(개)	19,540	19,852	19,796	20,095	28,769
종사자 수(명)	113,979	111,117	109,490	113,819	120,347

자료 : 서울시 열린데이터광장 사업체현황

지역별 사업체 현황

- 지역별로는 신촌, 연희, 충현동 지역에 사업체가 가장 많이 분포하며 가장 사업체 수가 적은 지역은 홍제2동임.

[서대문구 동별 사업체 현황]

(단위 : 개)

순위	행정동	사업체수	순위	행정동	사업체수	순위	행정동	사업체수
1	신촌	5,404	6	남2	1,960	11	북아현	1,174
2	연희	3,683	7	홍제1	1,558	12	천연	1,141
3	충현	3,071	8	북1	1,465	13	남1	978
4	북2	2,712	9	홍제3	1,449	14	홍제2	778
5	홍은2	1,979	10	홍은1	1,417	-	-	-

자료 : 사업체현황(조직형태별/동별), 2020년 기준, 서울 열린데이터

종사자 규모별 현황

- 지역 내 사업체 28,769개 중 25,510개가 4인 이하 사업체이며, 10인 이하 사업체가 전체 사업체 중 95.55%를 차지하는 것으로 나타남.

- 그럼에도 전체 사업체 중 0.02% 비중을 차지하는 1,000명 이상 사업체에서 4인 이하 사업체 다음으로 많은 종사자를 고용하고 있음(17.02%).

[종사자 규모별 사업체 현황]

(단위 : 개, 명,%)

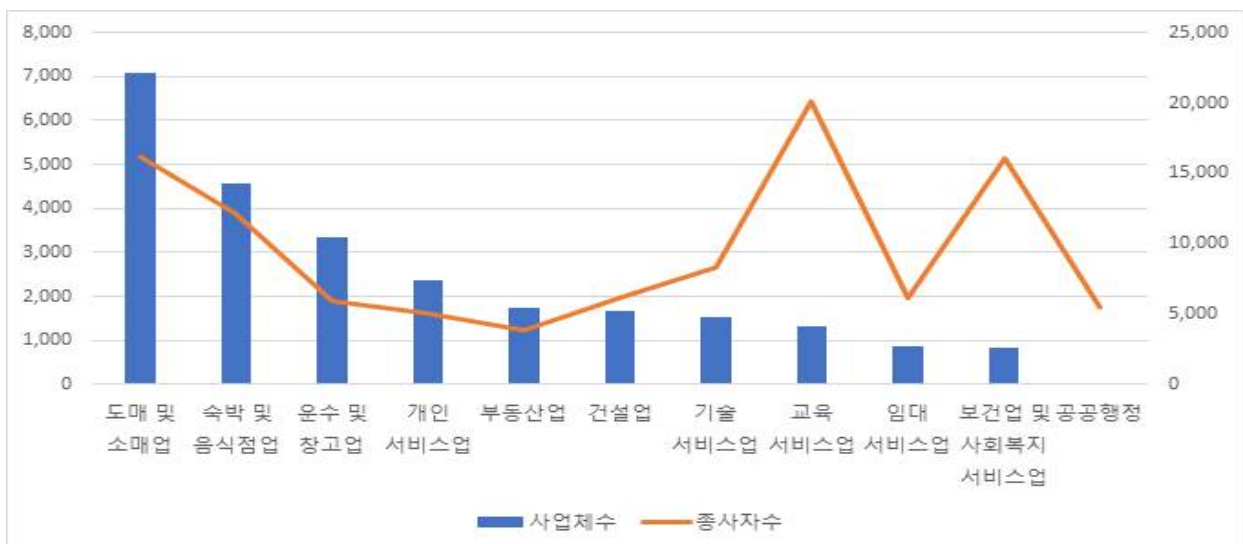
구분	계	종사자 수								
		1~4	5~9	10~19	20~49	50~99	100~299	300~499	500~999	1000명 이상
업체 수	28,769	25,510	1,980	723	334	124	70	12	9	7
비중(%)	100	88.67	6.88	2.51	1.16	0.43	0.24	0.04	0.03	0.02
종사자 수	120,347	36,258	12,550	9,532	10,048	8,475	11,751	4,738	6,507	20,488
비중(%)	100	30.13	10.43	7.92	8.35	7.04	9.76	3.94	5.41%	17.02

자료 : 전국사업체조사(산업중분류,종사자규모별 통계), 2020년 기준, KOSIS

**사업체 및 종사자 기준 현황**

- 서대문구 사업체 중 가장 많은 비중을 차지하는 사업은 도매 및 소매업으로 전체 사업체의 24.6%를 차지하며, 다음으로는 숙박 및 음식점업, 운수 및 창고업 순으로 높음.
- 종사자 기준으로는 20,072명이 종사하는 것으로 나타난 교육 서비스업이 가장 높고, 도매 및 소매업, 보건업 및 사회복지 서비스업, 숙박 및 음식점업이 많은 것으로 나타남.

[사업체 및 종사자 기준 상위 10대 산업 현황]



순위	사업체 기준(개)			종사자 기준(명)		
	업종	업체수	비중	업종	종사자수	비중
1	도매 및 소매업	7,075	24.6%	교육 서비스업	20,072	16.7%
2	숙박 및 음식점업	4,577	15.9%	도매 및 소매업	16,147	13.4%
3	운수 및 창고업	3,339	11.6%	보건업 및 사회복지 서비스업	16,058	13.3%
4	협회 및 단체, 수리 및 기타 개인 서비스업	2,381	8.3%	숙박 및 음식점업	12,112	10.1%
5	부동산업	1,730	6.0%	전문, 과학 및 기술 서비스업	8,386	7.0%
6	건설업	1,684	5.9%	건설업	6,168	5.1%
7	전문, 과학 및 기술 서비스업	1,526	5.3%	사업시설 관리, 사업 지원 및 임대 서비스업	6,166	5.1%
8	교육 서비스업	1,339	4.7%	운수 및 창고업	5,934	4.9%
9	정보통신업	1,205	4.2%	공공행정, 국방 및 사회보장 행정	5,513	4.6%
10	제조업	1,090	3.8%	협회 및 단체, 수리 및 기타 개인 서비스업	5,094	4.2%

자료 : 전국사업체조사(산업대분류), 2020년 기준, KOSIS

## □ 특화산업 현황

- 서대문구 산업 NOHI지수(산업별 고용 상대집중지수) 자료에 따르면 산업소분류 상 고등교육기관(대학, 대학원)과 병원의 산업특화도가 높은 것으로 나타나며, 차 순위 산업과의 NOHI 지수 격차도 큰 것으로 나타남.

### [서대문구 특화산업도]

산업(소분류)	사업체(개)	종사자(명)	NOHI 지수
고등교육기관	58	12,089	<b>8.92</b>
병원	11	8,444	<b>4.75</b>
사법 및 공공질서 행정	19	3,329	1.97
음식점업	2962	8,398	1.74
자연과학 및 공학연구개발업	58	2,508	1.16

자료 : 서울지역산업특화도 발표자료, 서울지역 인적자원개발위원회(2022.11.)

\* NOHI 지수 : 상대집중지수(지역의 총 고용량 중 특정산업 종사자 비중), NOHI 지수가 0보다 크면 해당 산업이 집중되었다고 해석

## □ 창업률

- 서대문구 창업률은 12.28%로 서울시 평균 창업률을 상회하며, 창업률이 가장 높은 지역은 신촌동이며, 창업기업의 평균 종사자 수가 가장 많은 지역은 충현동으로 나타남.

[서대문구 창업률]

구분	2018년				2019년				2020년			
	사업체 수(개)	종사자 수(명)	평균 종사자 (명)	사업체 창업률 (%)	사업체 수(개)	종사자 수(명)	평균 종사자 (명)	사업체 창업률 (%)	사업체 수(개)	종사자 수(명)	평균 종사자 (명)	사업체 창업률 (%)
서울시	823,385	5,210,936	6.33	11.40	823,624	5,226,997	6.35	13.86	1,211,053	5,868,926	4.85	11.59
서대문구	19,796	109,490	5.53	12.34	20,095	113,819	5.66	14.09	28,769	120,347	4.18	12.28

자료 : 서울시 열린데이터광장 사업체현황 (2020년)

## 6. 고용동향

- ◆ 서대문구민의 경제활동참가율과 고용율은 서울시 24위로 낮은 수준이며 특히, 중년층과 65세이상 연령층의 고용율이 취약함.
- ◆ 고용보험 피보험자수는 매년 꾸준히 증가하고 있으나, 증가폭은 둔화

## □ 경제활동 및 비경제인구 현황

- 서대문구 15세이상 인구 28만6천명 중 경제활동인구는 15만9천명으로 서울시 전체의 약2.99%(18위)이며, 경제활동 참가율은 55.7%로 서울시 평균보다 낮은 수준임(24위). \*경제활동참가율(%)=(경제활동인구÷만 15세이상인구)×100
- 고용율은 61.7%로 서울시 평균 68.4%보다 낮으며, 자치구 중 24위에 해당함. \*고용률(%) = (취업자 ÷ 만 15세이상인구) × 100
- 연령별로는 65세이상의 고용률이 16.9%로 낮으며, 25개 자치구 중에서도 가장 낮은 수준(25위)임. 30~49세 연령대의 고용률 역시 자치구 중 가장 낮은 것으로 나타남.
- 경제활동참가율에서 남성이 63.4%로 여성 49.1%보다 높음.

- 2022년은 전년 대비 경제활동인구와 경제활동참가율이 다소 떨어졌으며, 전체 고용률은 여성 고용률이 상승하면서 소폭 상승함.

[경제활동인구 현황]

(단위 : 천명,%)

성별	2021년					2022년					
	15세이상 인구	경제활동 인구	비경제 활동인구	경제활동 참가율(%)	고용률 (15~64세)	15세이상 인구	경제활동 인구	비경제 활동인구	경제활동 참가율(%)	고용률 (15~64세)	
서울시 (4월기준)	8,538	5,326	3,212	62.4	66.3	8,477	5,326	3,151	62.8	68.4	
서대문구	계	287.6	161.2	126.4	56.1	60.5	286.8	159.6	127.2	55.7	61.7
	남자	132.0	86.7	45.4	65.6	70.7	131.1	83.1	48.0	63.4	68.7
	여자	155.5	74.5	81.0	47.9	51.5	155.7	76.5	79.2	49.1	55.6

자료 : 「지역별고용조사」, 시군구 경제활동인구 총괄(해당년도 상반기기준), KOSIS ※시군구 통계는 2021년부터 생산

[연령별 취업자 및 고용률 현황]

연령대	취업자 (천명)	고용률 (%)	자치구 순위
계	152.8	53.3	-
15 - 29세	31.3	42.8	16위
30 - 49세	65.8	73.4	<b>25위</b>
50 - 64세	46.6	66.3	11위
65세이상	9.1	16.9	<b>25위</b>
55세이상	37.8	38.3	21위

자료 : 「지역별고용조사」, 시군구 경제활동인구 총괄(2022. 상반기기준), KOSIS

- 비경제활동 인구현황을 살펴보면, 2022년 상반기 기준 여성이 79천명으로 남성보다 높게 나타나며, 연령별로는 29세 이하가 40천명, 50세 이상이 66.9천명으로 높음. 전년대비 30세~49세 비경제활동 인구 증가 폭이 큰 것으로 나타남.
- 비경제활동상태의 가장 큰 비중은 육아, 가사이며 다음으로 재학, 진학 준비임. 재학, 진학 준비로 인한 비경제활동 비중은 서울시 3번째 수준임.

[서대문구 비경제활동인구 현황]

(단위 : 천명, %)

구분	2021년	2022년	증감률	
계	126.4	127.2	0.63	
남자	45.4	48.0	5.73	
여자	81.0	79.2	-2.22	
연령구분	15~29세	40.7	40.0	-1.72
	30~49세	19.9	20.3	2.01
	50세 이상	65.8	66.9	1.67

⇨

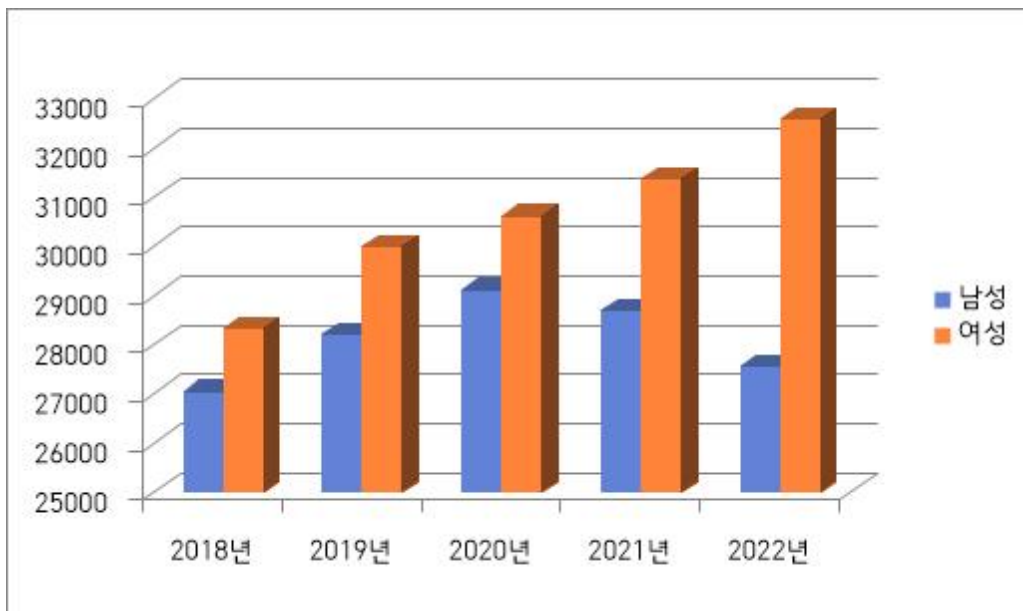
상태	계	비중
	127.2	
육아, 가사	47.3	37.19%
재학, 진학준비	34.3	26.97%
연로	19.5	15.33%
기타	26.2	20.60%

자료 : 「지역별고용조사」, 시군구/성/연령별 비경제활동인구(좌:해당년도 상반기/우:22.상반기), KOSIS ※시군구 통계는 2021년부터 생산

고용보험 가입 현황

- 2022년 10월 기준 서대문구 고용보험 피보험자수는 60,121명임.
- 고용보험 피보험자수는 매년 꾸준히 증가하고 있으나, 증가폭은 둔화되고 있으며, 성별로는 남성이, 연령별로는 20~39세 청년층에서 소폭 감소한 것으로 나타남.

[성별/연령별 고용보험 피보험자 현황]



(단위 : 명)

구 분		2018년	2019년	2020년	2021년	2022년
전체 (전년대비증감률)		55,368 -	58,182 (5.08)	59,739 (2.68)	60,039 (0.50)	60,121 (0.14)
성별	남	27,041	28,201	29,118	28,682	27,542
	여	28,327	29,981	30,621	31,357	32,579
연령별	19세 이하	240	275	231	264	273
	20 - 39세	26,540	27,693	27,219	26,993	26,092
	40 - 64세	25,708	26,818	28,335	28,537	28,847
	65세 이상	2,880	3,396	3,954	4,245	4,909

자료 : 한국고용정보원 고용행정통계(매년 10월 기준)

- 2022.10월기준 고용보험 피보험자수가 가장 많은 업종은 비거주 복지 시설 운영업이며, 신규 취득과 상실자수가 대체로 높은 업종은 고등교육기관임.

[산업별 피보험자현황]

산업_소분류	피보험자수(전체)	취득자수(월)	상실자수(월)
총계	60,121	3,850	2,133
의약품 제조업	2,922	17	30
건설업본사(소분류)	1,464	48	55
생활용품 도매업	1,951	69	97
육상 여객 운송업	1,712	64	49
음식점업	2,556	<b>(2)217</b>	<b>(1)184</b>
소프트웨어 개발 및 공급업	1,393	33	24
보험업	1,813	5	8
부동산 관련 서비스업	1,950	154	71
인문 및 사회과학 연구개발업	2,170	107	79
고용알선 및 인력공급업	2,296	136	114
기타 사업지원 서비스업	1,144	65	38
입법 및 일반 정부 행정	1,139	11	24
고등 교육기관	<b>(2)3,838</b>	<b>(1)1,441</b>	<b>(3)145</b>
기타 교육기관	1,810	91	59
병원	2,273	88	77
의원	1,685	103	75
거주 복지시설 운영업	1,334	97	66
비거주 복지시설 운영업	<b>(1)3,885</b>	177	<b>(2)146</b>

자료 : 한국고용정보원, 고용행정통계, 월별 피보험자현황(2022.10.)



## □ 취업률

- 취업률은 서울시 평균대비 상회하고 있으며, 2020년에 크게 상승하였으나 이후 점차 감소 추세이나 2022년은 전년대비 2.3% 증가함.
- 2021년 구직건수 상승은 코로나19 극복을 위한 공공일자리의 한시적 확대 및 일자리플러스센터 구직 등록수 증가 원인으로 보임.

### [취업률 현황]

(단위 : 명)

구 분		2018년	2019년	2020년	2021년	2022년
취업률(%) (취업건수/구직건수)	서울시	34.9	28.5	34.4	30.4	30.8
	서대문구	28.1%	23.2%	36.1%	31.4%	33.7%
	구직건수	1,677	2,419	1,806	2,102	1,690
	취업건수	472	562	652	660	570

자료 : 한국고용정보원 고용행정통계, 구인구직취업현황(월), 매년 10월 기준 ※ 자료출처 : 고용정보통합분석시스템(워크넷)

# Ⅲ . 정책환경 분석 및 추진방향

## 1. SWOT 분석

### □ SWOT 분석 결과

#### 강점(Strength)

- ▶ 도심과 외곽을 연결하는 교통의 요충지라는 지리적 이점
- ▶ 대학 등 교육시설 풍부 및 캠퍼스타운 사업을 통한 청년 창업활동 활성화
- ▶ 9개 대학을 중심으로 청년인구 지속유입
- ▶ 4개 대학에 캠퍼스타운 지정

#### 약점(Weakness)

- ▶ 주거중심 지역으로 주요 산업 및 생산 시설 취약
- ▶ 5인 미만 소상공인, 자영업자 비중 높음
- ▶ 산업단지, 대기업 등 기반시설 부족
- ▶ 재정수입 대비 재정자립도 취약

#### 기회(Opportunity)

- ▶ 수도권 규제완화의 완화 기대
- ▶ 전통시장 및 핵심 개발사업 지원 증대
- ▶ 민선8기는 4년간 중앙정부 및 서울시의 정책 방향의 변화 없이 일관된 추진이 가능한 시기

#### 위협(Threat)

- ▶ 저출산 고령화로 생산인구 감소
- ▶ 글로벌 경기 침체 및 고물가 시대 도래에 따른 경제 성장률 둔화

### □ SWOT 전략

- **S-O 전략(활용):** 풍부한 청년자원과 문화를 활용한 미래가치 창출 대학과 연계한 인프라 강화 및 취·창업 지원사업 추진
- **W-O 전략(탐구):** 지역개발사업 추진으로 성장 동력 확보  
신산업 분야 지역산업 육성 및 산업인프라 구축  
소상공인, 자영업자 지원정책 확대
- **S-T 전략(대응):** 중장년층의 전직을 위한 직업훈련교육 등 취업 역량강화 지원 및 사회공헌활동 지원  
인적자원 개발, 연구개발 사업 등 특화산업 육성
- **W-T 전략(회피):** 창업 생태계 활성화 및 창업의 질적 측면을 개선하기 위한 신생기업 생존 지원  
4대 권역별 맞춤형 경제정책 수립 및 상권 활성화

## 2. 정책환경 변화

### □ 정부, 서울시 정책방향

#### 중앙정부

- 공공 단기일자리 · 소득지원 방식에서 벗어나, 기업·개인에 대한 적극적 노동시장정책 강화

분야	As-is	To-be
기본 방향	<ul style="list-style-type: none"> <li>· 공공 중심 일자리 창출</li> <li>· 코로나19 등 노동시장 충격대응</li> </ul>	<ul style="list-style-type: none"> <li>· 민간 중심 일자리 창출</li> <li>· 4차 산업혁명, 생산인구감소 등 미래 대응</li> </ul>
실천 전략	<ul style="list-style-type: none"> <li>· 재정투입을 통한 소득지원 확대</li> <li>- 직접일자리, 고용장려금 중심</li> <li>- 고용안전망 보호범위 확대</li> </ul>	<ul style="list-style-type: none"> <li>· 취업지원을 통한 노동시장 진입 촉진</li> <li>- 직업훈련, 고용서비스 중심</li> <li>- 고용안전망의 Activation 강화</li> </ul>

①일자리사업 효율화	②기업 인력난 해소	③노동시장 진입촉진	④고용서비스 고도화	⑤고용안전망 + Activation
------------	------------	------------	------------	---------------------

자료 : 고용노동부 업무보고자료(2022.7.)

#### 서울시

- 청년, 여성, 중장년 맞춤형 지원 및 미래성장산업 육성을 통한 일자리 창출, 취약계층 고용안전망 구축

공 정 도 시 울	<b>공정한 기회와 경쟁을 보장하는 「일자리 사다리」 복원</b> <ul style="list-style-type: none"> <li>① 청년일자리 미스매칭 해소</li> <li>② 여성 경력 단절 예방 지원</li> <li>③ 중장년 일자리 생태계 조성</li> </ul>
성 장 도 시 울	<b>기업 성장과 산업 육성을 통한 「양질의 일자리」 창출</b> <ul style="list-style-type: none"> <li>① 미래성장산업 육성을 통한 일자리 창출</li> <li>② 기업 성장 및 판로개척 지원</li> <li>③ 글로벌 경쟁력을 갖춘 투자·창업 생태계 구축</li> </ul>
안 심 도 시 울	<b>누구나 안심하고 일할수 있는 「출출한 고용 안전망」 구축</b> <ul style="list-style-type: none"> <li>① 취업취약계층 생산적 공공일자리 제공</li> <li>② 노동권의 올바른 보장과 안전한 노동환경</li> </ul>

자료 : 서울시 일자리정책 실행계획(2022.4.)

## □ 민선7기 일자리 추진성과

○ 민선7기 일자리 핵심전략과 연계한 일자리 과제 및 공약사업 추진

핵심전략	일자리 중점 과제 & 공약사업
<ul style="list-style-type: none"> <li>■ 도시재생을 통한 새로운 일자리 동력 확보</li> <li>■ 사각지대 없는 일자리 안정망 구축</li> <li>■ 사회서비스 일자리 활성화</li> <li>■ 청년 문화 중심 일자리</li> <li>■ 일자리 플랫폼 역량 강화</li> </ul>	<ul style="list-style-type: none"> <li>• 신촌·홍제·천연충현·가좌 권역별 도시재생을 통한 일자리 인프라 구축 - 골목상권 활성화, 청년·창업 활동 공간 조성, 지역상권 개선</li> <li>• 유급/무급 고용유지지원금, 고용·연금보험료 지원</li> <li>• 대상별 맞춤형 일자리 발굴 및 공공일자리 지속 추진</li> <li>• 디지털튜터, 키즈플린플러스 사업 등 사회서비스 분야 일자리 창출</li> <li>• 사회적 가치 창출을 위한 사회적경제 생태계 활성화</li> <li>• 청년 창업·청년 주택·청년 문화 공간 조성으로 청년 활동기반 확대 - 신촌박스퀘어, 청년주택, 파랑고래, 문화발전소, 신촌역 문화광장화 등</li> <li>• 서대문여성이룸센터, 서대문50플러스센터, 서대문시니어클럽, 발달장애인 평생교육센터, 융복합인재교육센터, 청년창업꿈터 등 일자리 및 직업훈련 플랫폼 확충</li> </ul>

○ 일자리 목표 대비 평균 111% 가 넘는 일자리 창출에 기여

○ 코로나 19 위기 대응을 통해 고용보험피보험자수 꾸준히 증가

구분	2019년	2020년	2021년	2022년(10월 기준)
일자리 실적	총 12,500명(개) [목표대비 104%↑]	총 15,291명(개) [목표대비 118%↑]	총 14,957명(개) [목표대비 112%↑]	총 15,026명(개) [목표 110%↑]
고용보험 피보험자수	58,808명	57,725명	59,739명	60,121명

※ 코로나 19 고용·경제 위기 대응으로 공공일자리 및 고용장려금 사업 확대 추진 (20년~21년)

## □ 민선8기 구정방향

○ 비 전 : 행복 100% 서대문!

○ 기 조 : 젊은경제, 바른행정, 신속성장, 바로 서대문!

○ 5대 전략과제

전략과제				
01	02	03	04	05
경제혁신	교육문화혁신	인생케어복지혁신	신통개발혁신	환경교통혁신
활력넘치는경제상생 서대문	교육문화포털 서대문	평생동행복지 서대문	서울의중심도시 서대문	주거일등 서대문

## ○ 핵심과제 및 푼심과제

활력 넘치는 경제상생 서대문	교육문화 포털 서대문	평생동행 복지 서대문	서울의 중심도시 서대문	주거 일등 서대문
<b>권역별 상권 활성화</b> <ul style="list-style-type: none"> <li>전통시장 특화 개발</li> <li>소상공인 집중지원</li> </ul>	<b>책 읽는 도시 서대문</b> <ul style="list-style-type: none"> <li>대학 도서관 주민개방</li> <li>권역별 도서관 신설</li> </ul>	<b>전 생애 케어 복지</b> <ul style="list-style-type: none"> <li>인생케어서비스 정책 수립</li> <li>공공산후조리원 설치 운영</li> <li>어린이 창작놀이공간 조성</li> <li>데이케어센터 확충 등</li> </ul>	<b>신통개발 추진</b> <ul style="list-style-type: none"> <li>신통개발 대상지 고도완화</li> <li>경의선 지하화 및 입체개발</li> </ul>	<b>교통체계 강화</b> <ul style="list-style-type: none"> <li>서부경전철 정거장 이전</li> <li>강북횡단선 간호대역 신설</li> <li>신촌 연세로 업그레이드</li> <li>홍제역 에스컬레이터 설치</li> </ul>
<b>맞춤형 일자리 창출</b> <ul style="list-style-type: none"> <li>중장년층 일자리 허브 설치</li> <li>청년 취·창업 지원센터 조성</li> </ul>	<b>1등 교육 서대문</b> <ul style="list-style-type: none"> <li>서대문 진로진학센터 설립</li> <li>인생케어 평생학습관 조성</li> </ul>	<b>원스톱 맞춤 복지</b> <ul style="list-style-type: none"> <li>서대문 특화 의료 복지망 구축</li> </ul>	<b>노후지역 정비</b> <ul style="list-style-type: none"> <li>모아주택 모아타운 추진</li> <li>가로주택정비사업 지원</li> </ul>	<b>안전한 주거환경 조성</b> <ul style="list-style-type: none"> <li>주택가 공공주차장 대폭 확대</li> <li>교통사로 제로 스마트 통학로</li> </ul>
<b>공공시설 확충</b> <ul style="list-style-type: none"> <li>복합주민청사 편의시설 확대</li> <li>천연동 군부대 이전</li> </ul>	<b>문화·체육 활성화</b> <ul style="list-style-type: none"> <li>문화 체육시설 추가 확충</li> <li>생활체육 단체 지원</li> <li>청년예술 문화거점 육성</li> </ul>	<b>거점형 복지공간</b> <ul style="list-style-type: none"> <li>지역밀착형 복지관 운영</li> <li>시니어클럽 기능 확대</li> <li>복지특례지구 지정</li> </ul>	<b>역세권 기능 강화</b> <ul style="list-style-type: none"> <li>서울 서북권 랜드마크 조성</li> <li>충정로 도시중심가 기능 강화</li> <li>중산역세권 및 응암로 개발</li> </ul>	<b>서대문 특화생태환경</b> <ul style="list-style-type: none"> <li>수변감성도시 조성</li> <li>5개산 목걸이형 이음길 조성</li> </ul>

### 4대숙원 푼심과제

- 서울 서북권 랜드마크 조성
- 천연동 군부대 이전
- 경의선 지하화 및 입체복합개발 추진
- 서부경전철 정거장 이전 및 강북횡단선 간호대역 신설

## ○ 민선8기 공약사업 현황

- 5개 분야 67개 사업

(단위: 개)

계	경 제 혁 신	교 육 문 화 신	인 복 생 지 케 어 신	신 통 개 발 신	환 혁 경 교 통 신
67	10 (15%)	9 (13%)	11 (16%)	19 (29%)	18 (27%)

## ○ 분야별 투자수요 현황

(단위 : 백만원)

분 야	계	임 기 내					임기후
		2022	2023	2024	2025	2026	
계	253,920	32,325	65,170	90,635	32,696	33,094	21,360
경 제	63,708	11,446	22,366	14,037	9,793	6,066	
교육·문화	15,506	2,164	2,673	7,439	1,897	1,333	4,212
복 지	90,114	9,886	10,583	40,616	13,950	15,079	8,401
개 발	12,162	1,412	10,200	550	-	-	
교통·주거	72,430	7,417	19,348	27,993	7,056	10,616	8,747

### 3. 추진방향

#### □ 민선8기 핵심전략과 연계한 일자리 공약사업 추진

##### ○ 민선8기 일자리 공약사업 목록

민선8기 핵심전략	일자리 공약사업(30개)
<p>□ 활력 넘치는 경제상생 서대문 구현</p>	<ul style="list-style-type: none"> <li>• 4개 권역별 맞춤형 경제정책 수립</li> <li>• 서대문구 소상공인 집중 지원 원스톱 서비스 추진</li> <li>• 서대문 청년취업사관학교 조성</li> <li>• 청년창업 지원 공간 캠퍼스타운 조성</li> <li>• 서대문 중장년층 인생2막 지원</li> <li>• 중장년층(1인 가구)을 위한 지역별 허브 설치로 다양한 일자리 제공</li> <li>• 천연동 군부대 이전 사업(바이오 연구단지 등 조성)</li> <li>• 신촌동 복합청사 주민편의시설 확대(청년창업지원주택)</li> </ul>
<p>□ 교육문화포털 서대문 구현</p>	<ul style="list-style-type: none"> <li>• 도서관 신설 및 리모델링 사업</li> <li>• 서대문 진로진학센터 설립 및 운영</li> <li>• 인생케어 평생학습관 조성</li> <li>• 명지대 인근 청년지원 공간 조성</li> <li>• 신촌 청년예술가 지원 및 지역문화 생태계 형성을 위한 문화거점 육성</li> </ul>
<p>□ 평생 동행복지 서대문 구현</p>	<ul style="list-style-type: none"> <li>• 전 생애 맞춤형 인생케어서비스 정책 수립</li> <li>• 서대문 공공산후조리원 설치 및 주민혜택 확대</li> <li>• 육아종합지원센터 추가 설치</li> <li>• 천연동 『어린이 창작활동 공간』 조성</li> <li>• 우리동네키움센터 14개 모든 동 설치</li> <li>• 여성센터 연계 여성 일자리 적극 창출</li> <li>• 데이케어센터 확충</li> <li>• 서대문시니어클럽 예산 및 사업규모 확대</li> <li>• 1인가구 지원센터 설치</li> </ul>
<p>□ 개발혁신으로 서울의 중심 도시 서대문 구현</p>	<ul style="list-style-type: none"> <li>• 서울 서북권 랜드마크 조성</li> <li>• 충정로 역세권 도시중심가 기능 강화</li> <li>• 충정로 음식특화문화거리 조성 확대 추진</li> <li>• 증산역세권 및 응암로 주변 개발 추진</li> <li>• 경의선 지하화 및 입체복합개발 추진(신대학로 조성계획)</li> </ul>
<p>□ 주거 일등 서대문 구현</p>	<ul style="list-style-type: none"> <li>• 서부경전철 정거장 이전 및 강북횡단선 간호대역 신설 추진</li> <li>• 신촌 연세로 업그레이드</li> </ul>


## □ 지역 노동시장 여건과 연계한 일자리 과제 추진

산업기반 취약으로 고용창출 한계	경기 침체기 & 낮은 고용률	대학 인프라 & 청년인력 풍부	사회서비스 일자리 중심
<ul style="list-style-type: none"> <li>▶ 전형적인 주거지역</li> <li>▶ 대규모 산업단지 부재</li> <li>▶ 도,소매, 숙박, 음식점업이 40.5%</li> <li>▶ 10인 이하 사업체 95.55%</li> </ul>	<ul style="list-style-type: none"> <li>▶ 경제활동참가율, 고용률 서울시 24위</li> <li>▶ 중년층과 65세 이상 특히 취약</li> </ul>	<ul style="list-style-type: none"> <li>▶ 서대문구 인구 구성 23.58%가 청년</li> <li>▶ 9개 대학 소재</li> <li>▶ 4개 캠퍼스타운 지역</li> </ul>	<ul style="list-style-type: none"> <li>▶ 교육·보건·서비스업 등 사회서비스 중심 종사자 다수, 산업특화</li> </ul>
<ul style="list-style-type: none"> <li>• 신속 통합 개발 사업을 통한 지역 생산기반 확대</li> <li>• 미래유망산업 기반 조성</li> <li>• 권역별 상권활성화</li> <li>• 로컬벤처육성</li> <li>• 소상공인 집중지원 및 전통시장 특화개발지원</li> <li>• 4차 산업혁명 대비 미래산업 인재 양성</li> </ul>	<ul style="list-style-type: none"> <li>• 중장년, 경력단절 여성 재취업지원</li> <li>• 청년의 일경험 및 취업역량강화 지원</li> <li>• 어르신 일자리 및 사회활동 지원 확대</li> <li>• 취약계층(장애인, 저소득층 등) 경제활동 참여 지원</li> </ul>	<ul style="list-style-type: none"> <li>• 청년 창업 기반 조성</li> <li>• 캠퍼스타운 사업과 유기적 연계로 청년 일자리 창출</li> <li>• 대학연계한 인프라 강화 및 취창업 지원사업 추진</li> </ul>	<ul style="list-style-type: none"> <li>• 보육·보건·교육·문화 시설 확충으로 사회서비스 인프라 확대</li> <li>• 지역 고용 네트워크 활성화</li> </ul>

## □ 중앙·지방정부의 일자리 정책에 대한 고려

중앙정부 · 광역 정책	일자리 정책 고려 사항
<p><b>고용노동부</b></p> <ul style="list-style-type: none"> <li>- 민간중심 일자리 창출</li> <li>- 4차 산업혁명 등 미래대응</li> <li>- 취업지원을 통한 노동시장 진입 촉진</li> </ul>	<ul style="list-style-type: none"> <li>• 기업 성장 지원 및 창업 생태계 구축으로 민간 일자리 창출</li> <li>• 미래성장산업 분야 전문인력 양성</li> <li>• 청년, 여성, 중장년 등 취업 취약계층에 대한 일자리 및 역량 강화 지원</li> <li>• 중앙정부, 광역정책에서 소외될 수 있는 취약계층 일자리 보완</li> </ul>
<p><b>서울시</b></p> <ul style="list-style-type: none"> <li>- 청년, 여성, 중장년 맞춤형 일자리 지원</li> <li>- 미래성장산업 육성</li> <li>- 기업성장지원 및 투자·창업 생태계 구축</li> <li>- 생산적 공공일자리 제공</li> </ul>	

## IV. 민선 8기 일자리 목표

<p><b>비전</b></p>	<p><b>행복100% 젊은 경제 시대문</b></p>
	
<p><b>목표</b></p>	<p><b>더 좋은 일자리 59,480개 창출</b></p>
<p><b>핵심 전략 및 과제</b></p>	<p><b>도시 성장을 통한 민간 일자리 확대</b></p>
	<ul style="list-style-type: none"> <li>· 지역 개발 사업으로 새로운 일자리 동력 확보</li> <li>· 지역경제 활성화를 위한 소상공인, 전통시장 집중 지원</li> <li>· 로컬 벤처 육성</li> </ul>
	<p><b>미래 일자리를 위한 기반 구축</b></p>
	<ul style="list-style-type: none"> <li>· 청년 창업 생태계 강화</li> <li>· 미래성장 산업분야 전문인력 양성</li> <li>· 풍부한 대학자원을 활용한 일자리 지원</li> </ul>
	<p><b>누구나 일할 수 있는 맞춤형 취업 지원</b></p>
	<ul style="list-style-type: none"> <li>· 계층 맞춤 일자리 지원</li> <li>· 구인, 구직 맞춤 일자리 매칭 강화</li> </ul>
	<p><b>지역과 함께 만드는 고용 협력체계 강화</b></p>
<ul style="list-style-type: none"> <li>· 사회서비스 인프라 확충으로 지속가능한 일자리 확대</li> <li>· 고용 네트워크 강화를 통한 지역맞춤 일자리 발굴</li> </ul>	



## 1. 공통 일자리 목표

(단위 : %, %p, 명)

구 분	'21년	'22년 (예상치)	목표				
			'23년	'24년	'25년	'26년	'22년 대비 연평균 증감
고용률	60.8	61.7	62.3	62.9	63.5	64.1	0.6
청년고용률	44.1	42.8	42.9	43.0	43.1	43.2	0.1
여성고용률	52.2	55.6	55.7	55.8	55.9	56.0	0.1
취업자 수 (15세-64세, 천명)	152.3	152.8	153.0	153.1	153.3	153.4	0.2
상용근로자 수(천명)	95.1	94.2	94.3	94.4	94.5	94.6	0.1%증
고용보험 피보험자수	59,739	60,121	60,181	60,241	60,302	60,362	0.1%증

\* 고용률은 15세~64세 기준으로 작성(단, 청년고용률은 15세~29세)

## 2. 분야별 목표

구분	계	'23년	'24년	'25년	'26년
총계	59,480	13,800	14,490	15,215	15,975
직접일자리	28,533	6,620	6,951	7,299	7,663
직업능력개발훈련	10,344	2,400	2,520	2,646	2,778
고용서비스	8,620	2,000	2,100	2,205	2,315
고용장려금	6,724	1,560	1,638	1,720	1,806
창업 및 사회적경제 지원	1,379	320	336	353	370
민간지원 및 인프라구축	3,879	900	945	992	1,042

\* 최근 5년간 일자리 목표 평균증감률 적용(5%)

# V. 추진전략 및 과제

## 1. 추진전략 및 과제

### 〔4대 핵심전략〕

### 〔실천 과제(24개)〕

I

도시 성장을 통한  
민간 일자리 확대

1. 지역 개발사업으로 새로운 일자리 동력 확보
  - 1-1. 바이오연구 단지 조성을 통한 미래 신산업 육성 [공약]
  - 1-2. 지역 개발을 통한 신대학로 조성으로 지역 상권 활성화 [공약]
2. 지역경제 활성화를 위한 소상공인, 전통시장 집중 지원
  - 2-1. 4대 권역별 맞춤형 경제정책 수립 및 상권활성화 [공약]
  - 2-2. 소상공인 집중지원 원스톱 서비스 추진 [공약]
  - 2-3. 충청로 음식특화문화거리 조성 확대 추진 [공약]
  - 2-4. 전통시장 특성화시장 육성사업 [공약]
3. 로컬 벤처 육성
  - 3-1. 로컬벤처 육성을 위한 벤처허브센터(가좌,신촌) 운영
  - 3-2. ESD 산업 특화 서대문구 창업지원센터 운영

II

미래 일자리를 위한  
기반 구축

1. 청년 창업 생태계 강화
  - 1-1. 대학캠퍼스타운 조성을 통한 청년기업가 양성 [공약]
  - 1-2. 신촌박스퀘어를 통한 청년창업가 육성
  - 1-3. 명지대 인근 청년지원 공간 조성 [공약]
2. 미래성장산업분야 전문인력 양성
  - 2-1. 서대문 청년취업사관학교 조성 [공약]
  - 2-2. 산업구조 변화 대응 미래형 일자리사업 추진
  - 2-3. 4차 산업혁명 맞춤형 일자리 취·창업 교육 운영
3. 풍부한 대학자원을 활용한 일자리 지원
  - 3-1. 대학연계 평생교육을 통한 일자리 지원

III

누구나 일할 수 있는  
맞춤형 취업 지원

1. 계층 맞춤형 일자리 지원
  - 1-1. 중장년 취업역량강화 및 경력활용 일자리 지원 [공약]
  - 1-2. 청년의 일 경험지원을 통한 취업 지원 프로그램 운영
  - 1-3. 여성 경력단절 예방 및 취업 경쟁력 강화 [공약]
  - 1-4. 서대문 시니어클럽 사업규모 확대 [공약]
  - 1-5. 취약계층 일자리 지속추진
2. 구인, 구직 맞춤형 일자리 매칭 강화
  - 2-1. 미스매치 해소를 위한 구인기업, 구직자 중심 지원 강화
  - 2-2. 맞춤형 취업지원교육을 통한 노동시장 진입 촉진

IV

지역과 함께 만드는  
고용 협력체계 강화

1. 사회서비스 인프라 확충으로 지속가능한 일자리 확대
  - 1-1. 사회서비스 인프라 확충에 따른 일자리 창출 [공약]
2. 고용 네트워크 강화를 통한 지역맞춤 일자리 발굴
  - 2-1. 분야별 지역고용 거버넌스 강화

## 2. 전략별 대표사업

### 전략1

### 도시 성장을 통한 민간 일자리 확대

#### 1 바이오연구 단지 조성을 통한 미래 신산업 육성 [공약]

미래유망산업 기반 조성으로 산업기반이 취약한 지역 여건 극복

##### 목적 및 배경

- 대통령 집무실 이전에 따른 특수경비구역 해제와 제1경비단의 임무 전환 검토로 인해 군부대 이전을 추진하고 해당 부지에 바이오 연구단지, 유스호스텔, 주민편의시설 건립 등 서대문의 명소로 조성

##### 사업내용

- 사업기간 : 2022년 7월 ~ 계속
- 사업위치 : 서대문구 천연동 한성과학고 인근(현저동 101-232 일대)
- 사업면적 : 약 39,542㎡
- 주요내용
  - 대통령 집무실 용산 이전관련 경호 경비구역 변동으로 이전 청와대 경비부대 개편 및 임무가 변경될 것으로 예상되어 군부대 이전 추진
  - 군부대 이전 후 해당부지에 바이오 연구단지, 유스호스텔 등 건립을 추진하여 주민 편의시설 확충

##### 연차별 추진계획

구분	2023				2024		2025		2026	입기후
	1분기	2분기	3분기	4분기	상반기	하반기	상반기	하반기	상반기	
군부대 이전추진	이전요청 및 관계기관 협의진행								합의 도출	군부대 이전

##### 주관부서 : 행정지원과

## 2 지역 개발을 통한 신대학로 조성으로 지역 상권 활성화 [공약]

경기 침체기 극복 및 지역개발 사업으로 새로운 일자리 동력 확보

### 목적 및 배경

- 경의선 지하화로 단절된 지역을 연결하고 철도 상부공간 활용을 통해 신거점공간 조성

### 사업내용

- 사업기간 : 2023. 3. ~ 2024. 9.(18개월) ※용역 추진 기간
- 사업위치 : 경의선 철도부지(서울역~DMC역), 성산로 및 연세로 일대
- 사업규모
  - 경의선 철도부지(연장 약 5km)
  - 철도부지 주변지역(충정, 북아현, 성산로 및 연세로 일대, 약 50,000㎡)
- 주요내용
  - 주변지역 현황, 상위 및 관련계획 검토 등 현황종합분석
  - 비전 및 기본전략 수립
  - 철도 상부공간 활용을 위한 대안 검토 및 공간구조 구상안 수립
  - 성산로, 연세로 주변지역 신대학로 조성계획 수립
  - 민자유치사업 등 다양한 사업방식 및 사업신현화 방안 검토
  - 관련기관과의 협력체계 구축 및 제도개선방안 검토

### 연차별 추진계획

구분	임기 내									임기후
	2023				2024		2025		2026	
	1분기	2분기	3분기	4분기	상반기	하반기	상반기	하반기	상반기	
용역추진	계약	현황종합분석, 기본구상, 철도상부 공간활용방안 등 수립			사업비 검토	준공				
우선사업 추진						예산확보	기본 및 실시설계 등			착공

### 주관부서 : 도시계획과

### 3 4대 권역별 맞춤형 경제정책 수립 [공약]

기본 산업 강화 및 경기 침체기 극복으로 새로운 일자리 동력 확보

#### 목적 및 배경

- 권역별 맞춤형 경제정책 수립 및 상권 자생력 제고를 통하여 머물고 싶고 다시 찾고 싶은 서대문 로컬브랜드 경제 육성

#### 사업내용

- 사업기간 : 2022. 7.~ 2026. 6.
- 사업위치 : 4대 권역 ※주요상권 : 밀줄부분

구 분	홍제흥은	연희신촌	남북가좌	천연층현북아현
시장/상점가	인왕시장, 포방터시장 유진상가 홍제골목형상점가	신촌상점가 이대앞52번가상점가 이화여대357길상점가	모래내 · 서중시장 백련시장	영천시장 북아현가구거리 상점가
상권특성	서대문세무서, 의료기관 다수 밀집	연희동 카페거리, 이대쇼핑 및 신촌 먹거리 다수 밀집	명지대 골목상권, 아파트 밀집	서대문독립공원, 경찰청 · 종근당 등 업무시설 밀집
상권분포	상업, 업무중심	대학, 상업, 업무중심	생활상권 중심	상업, 업무 중심

- 주요내용 : 상권별 진단 연구용역 추진 및 지역경제 정책 수립 · 실행
- 사업예산 : 55백만원

#### 연차별 추진계획

구분	2023				2024		2025		2026	입기후
	1분기	2분기	3분기	4분기	상반기	하반기	상반기	하반기	상반기	
4대권역 상권분석 용역		용역 준공	경제 정책 수립							
세부계획 수립·실행				4대권역 세부사업 실행	4대권역 세부사업 실행	4대권역 세부사업 실행	4대권역 세부사업 실행	4대권역 세부사업 실행	4대권역 세부사업 실행	

#### 주관부서 : 일자리경제과

10인 이하 사업체가 95.55%를 차지하는 지역여건 맞춤 소상공인 지원 정책 추진

## □ 목적 및 배경

- 소상공인 대상으로 공공·민간분야에서 다양하게 시행되는 지원제도를 체계적이고 신속하게 원스톱 지원함으로써 소상공인의 경영회복 및 지역경제 활성화 도모

## □ 사업내용

- 사업기간 : 2022.7.~ 계속
- 사업위치 : 서대문구 관내
- 사업대상 : 관내 소상공인 16,099개소
- 주요내용
  - 컨설팅·교육, 자금지원, 경영개선, 재기지원 등 소상공인 맞춤형 서비스 제공
  - 유관기관과의 협력을 통해 소상공인 문제해결 솔루션 패키지 지원
- 세부사업내용

## 소상공인 원스톱 서비스 지원 전담조직 운영

- 명칭 : 서대문구 자영업지원센터(서울신용보증재단 서대문지점, 신촌로 67, 2층)
- 인력 : 15명(지점장, 경영지원팀, 보증지원팀)
- 역할 : 컨설팅·교육, 경영개선·마케팅, 자금지원, 재기지원 등 소상공인 맞춤형 서비스 제공

※ 서울신용보증재단 25개구 지점을 서울시에서 자치구별 자영업지원센터로 개편, 소상공인 종합지원조직으로 운영

## 소상공인 원스톱 솔루션 패키지 제공

- 전담조직 중심으로 솔루션 제공을 위해 동원 가능한 모든 제도·기관 연계

컨설팅/교육	마케팅 / 판로	자금지원	재기지원/사회안전망
·창업컨설팅 ·자영업클리닉(고객관리, 손익관리, 매장운영, 업종 전환, 노무, 세무 등) ·소상공인 동행프로젝트 ·창업/경영개선 교육	·블로그/SNS 마케팅 ·온라인 판로지원 ·서울시 우리마을가게 상권 분석서비스	·자금조달을 위한 보증지원 ·매장 시설개선 비용(간판, 어닝, 진열대, 냉난방기, 업소용 냉장고 등)	·1인 자영업자고용보험료 지원 ·폐업고민 소상공인 컨설팅(사업정리, 재기지원) 및 후속 비용 지원
(연계기관) ·소상공인진흥공단 : 창업 경영컨설팅, 소상공인컨설팅	(연계사업) ·중소벤처기업부 판판대로 ·서대문구 : 맞춤형입찰정보 서비스, 온라인판로구축 지원	(연계사업) ·서울시 중소기업육성자금 ·서대문구 생활은행 ·소상공인진흥공단 정책자금 ·서민금융진흥원 햇살론	(연계사업) ·소상공인진흥공단 : 1인 자영업자 고용보험료 지원, 희망티탄패키지

서대문구 - 자영업지원센터 협업(특화)사업

중·소상공인 교육
·중·소상공인 창업(경영개선)교육 ·온라인 판로진출 이해 교육  ※ 협업기관 : 서대문구 상공회, 서대문구 소기업소상공인회,

⇔

골목상권 활성화
·골목상권내 점포 컨설팅/시설개선 - 구 : 상권 발굴, 상인조직화 지원 - 자영업지원센터 : 컨설팅, 경영 개선 및 시설개선 자금지원

⇔

자금조달
·중소상공인 자금출연·지원 - 서대문구 중소기업 육성기금 - 서대문구 무담보 특별보증 ·출연 : 구청, 우리은행, 신한은행 ·보증 : 서울신보 서대문지점

연차별 추진계획

구분	2023				2024		2025		2026	입기후
	1분기	2분기	3분기	4분기	상반기	하반기	상반기	하반기	상반기	
원스톱 패키지	900개소	900개소	900개소	900개소	1,800개소	1,800개소	1,800개소	1,800개소	1,800개소	
특화사업	250개소	250개소	250개소	250개소	500개소	500개소	500개소	500개소	500개소	

주관부서 : 일자리경제과

## 5 충청로 음식특화문화거리 조성 확대 추진 [공약]

상권활성화를 통한 경기 침체기 극복으로 새로운 일자리 동력 확보

### 목적 및 배경

- 충청로 음식특화거리 조성사업과 연계하여 서대문역 일대의 노후점포 공간 및 골목환경을 개선하고 음식특화거리에 대한 통합 브랜드 개발

### 사업내용

- 사업기간 : 2022년 10월 ~ 2024년 12월
- 사업위치 : 서대문구 통일로9안길, 충청로9길, 경기대로 일대
- 사업규모 : 2,480㎡
- 주요내용
  - 서대문역 먹자골목 상권 환경개선 사업
  - 음식특화거리 축제 기획·운영 등 홍보 및 활성화 프로그램 운영

### 연차별 추진계획

구분	2023				2024		2025		2026	입기후
	1분기	2분기	3분기	4분기	상반기	하반기	상반기	하반기	상반기	
연구용역 추진	용역발주	용역준공	-	-	-	-				
상권 환경개선	-	-	환경개선 사업설계	환경개선 사업설계	환경개선 사업공사	환경개선 사업준공	-	-	-	-
상권 활성화	-	-	-	-	주민참여 상권홍보	음식특화 거리축제	음식특화 거리축제	음식특화 거리축제	음식특화 거리축제	음식특화 거리축제

### 주관부서 : 도시재생과



## 6 전통시장 지역별 특화개발 [공약]

상권활성화를 통한 경기 침체기 극복으로 새로운 일자리 동력 확보

### □ 목적 및 배경

- 지역·문화적 특징점을 살린 특화개발로 전통시장 관광자원화 및 다시 찾고 싶은 전통시장 육성

### □ 사업내용

- 사업기간 : 2022. 7. ~ 2026. 6.
- 사업대상 : 영천시장, 포방터시장, 인왕시장, 유진상가
- 주요내용 : 중소벤처기업부, 서울시 등 외부재원을 활용 시장별 특성에 맞는 공모사업 진행

구 분	사 업 내 용
영 천 시 장	<ul style="list-style-type: none"> <li>· 관광코스 개발 &amp; 등산객 특화사업 : 형무소역사관, 안산 등 문화자연자원을 연계한 관광코스개발, 야등 불토 레이스, 어르신 등산대회, 젊은 등산객 겨냥한 먹거리 메뉴 개발 <b>【중기부 문화관광형】</b></li> <li>· 영천데이 행사 및 특화사업 : 영원에서 천원까지 월 1회 이벤트 개최, 영천시장 상품으로 내·외국인 대상 요리교실 정기 진행 등 <b>【중기부 문화관광형】</b></li> </ul>
포 방 터 시 장	<ul style="list-style-type: none"> <li>· 온라인 전통시장 특화사업 : 인근 아파트 주민, 퇴근길 직장인 대상 밀키트 등 가정간편식 고도화 상품개발 및 판매, 시장내 스타점포(포방터 쭈꾸미, 어머니와 아들) 전국택배, 24시간 무인판매 및 픽업센터 개발 <b>【중기부 디지털전통시장】</b></li> <li>· 토요일장터 및 특화축제 : 토요일장터정례화, 연2회 시장특화 축제개최</li> </ul>
인 왕 시 장	<ul style="list-style-type: none"> <li>· 도매시장 특화사업 : 야채도매 특화 야채꾸러미 상품개발로 인근 아파트 주민 정기배송 <b>【서울시 온라인고도화지원사업】</b></li> <li>· 디자인 개선사업 &amp; 쿨링포그조성 : 쾌적한 쇼핑환경을 매대, 조명 개선 및 여름철 쾌적한 실내온도 유지위한 쿨링포그 설치 <b>【서울시 안심디자인개선사업】</b></li> </ul>
유 진 상 가	<ul style="list-style-type: none"> <li>· 공동마케팅 : 정례적 문화행사 개최를 통한 공동마케팅 <b>【중기부 첫걸음시장】</b></li> <li>· 디자인 개선사업 : 쾌적한 쇼핑환경을 위한 과일 매대, 외부디자인, 조명 개선</li> </ul>

- 사업예산 : 2,425백만원 (국비665백만원, 시비714백만원, 구비1,046백만원)

### □ 주관부서 : 일자리경제과

## 7 로컬 벤처 육성을 위한 벤처 허브센터(가좌, 신촌) 운영

도·소매, 숙박, 음식점업이 대다수인 지역에 지속가능한 벤처기업 육성을 위한 산업기반 강화

### 목적 및 배경

- 지역 기반 로컬벤처 육성을 위한 역량강화 및 창업 생태계 조성 공간 운영

### 사업내용

- 사업기간 : 2023. 1. ~ 12.
- 사업대상 : 로컬벤처 및 사회적경제기업 등
- 사업내용 : 기업 역량강화 및 자원연계 프로그램 운영
  - (역량강화) 사업 성장, 조직관리 등 교육 및 컨설팅 운영
  - (공간운영) 안정적인 창업생태계 기반조성을 위한 사무공간 지원
- 소요예산 : 총 사업비 88,800천원(구비 100%)
  - 허브센터 및 복합기 등 임차료 : 42,000,000원
  - 허브센터 수선비 및 공공요금, 무인경비 : 46,800,000원

### 연차별 추진계획

단위사업	추진내용 (성과지표)	추진계획			
		2023년	2024년	2025년	2026년
사회적경제 기반 및 생태계 구축	지원(입주)기업	10개	10개	10개	10개
	종사자(교육)인원	20명	20명	20명	20명

### 연차별 소요예산

(단위 : 천원)

사업명	구분	계	2022년	2023년	2024년	2025년	2026년
단위사업	계		88,800	94,600	94,600	95,000	95,000
	국비	-	-	-	-	-	-
	시비	-	-	-	-	-	-
	구비		88,800	94,600	94,600	95,000	95,000

### 주관부서 : 사회적경제과

## 미래유망산업 기반 조성으로 산업기반이 취약한 지역 여건 극복

 목적 및 배경

- 미래전략산업(ESD) 분야 초기 창업기업 육성 및 타 지역 창업지원센터 차별화를 통한 유망기업 유치

 사업내용

- 사업기간 : 2023. 1. ~ 계속
- 사업대상 : 예비창업자 및 창업 7년 이내 기업
- 사업내용 : ESD 특화분야 기업 발굴 및 성장단계별 지원으로 전략 산업 육성
  - E(환경) / S(소셜) / D(디지털) 분야 유망기업 발굴 육성
    - \* E(환경) : 친환경 / S(소셜) : 사회서비스 / D(디지털) : 디지털, AI 등
  - 창업기업 성장단계별 전문화된 지원 프로그램 운영
  - 사업내용 : 교육코칭 단계부터 투자 단계까지 성장단계별 맞춤 지원

<b>&lt;1단계&gt;</b> <b>교육 및 코칭</b>	<b>&lt;아이디어 발상 및 구체화 단계&gt;</b> · 기업-학생 협업 오픈이노베이션 구체화, 전문가 코칭을 통한 품질개선 프로그램, 산업이슈 특강 및 대학연계 창업캠프 지원 · 기대효과 : 입주기업에게 新 성장 방향 제시
<b>&lt;2단계&gt;</b> <b>사업화</b>	<b>&lt;아이디어 고도화 및 시제품 제작 단계&gt;</b> · 전문가의 기업 및 아이디어 진단 및 제품 개선 코칭을 통한 사업화 지원 · 기대효과 : 고객니즈에 맞는 사업화 개선
<b>&lt;3단계&gt;</b> <b>일자리</b>	<b>&lt;사업시행과 기업성장 단계&gt;</b> · 신규채용인력 및 전문인력 양성 교육 지원 · 기대효과 : 전문인력 양성으로 특화기업으로 발돋움
<b>&lt;4단계&gt;</b> <b>투자</b>	<b>&lt;자금조달을 위한 투자유치 단계&gt;</b> · 클라우드 펀딩 및 실제 투자자 연결 모의·실전 프로그램 지원 (실전 교육, 컨설팅, 코칭 등) · 기대효과 : 실전 피칭으로 투자 가능성 증대

 연차별 일자리 목표

단위사업	추진내용 (성과지표)	추진계획			
		2023년	2024년	2025년	2026년
창업지원센터 운영	입주기업	30개	38개	38개	38개

 주관부서 : 일자리경제과

1 대학캠퍼스타운 조성을 통한 청년기업가 양성 [공약]

풍부한 대학 자원 및 캠퍼스타운 강점을 활용한 청년 창업지원

목적 및 배경

- 캠퍼스타운과 연계한 창업공간을 조성하여 청년창업을 육성하고 지역 발전을 도모하고자 함

사업내용

- 사업방식 : 사업유형별 공모선정(대학·자치구 공동 제안→서울시 선정 및 지원)
  - 종합형(4년) : 청년창업 중심, 주거·문화·상권·지역협력 등 종합적으로 구현
  - 단위형(3년) : 대학별 특성·역량을 바탕으로 청년활동 증진 프로그램 운영 등
- 추진대학 및 사업기간
  - 종합형 : 연세대( '20~' 23), 이화여대( '23~' 26)/ 단위형 : 명지전문대( '23~' 25)

주요사업

- 창업지원시설 조성
  - 연세대 : 캠퍼스타운 에스큐브 3호점 신규조성
  - 이화여대 : 이화여대 스타트업 오픈 스페이스, 이화 CONNECTION 스페이스 조성
  - 명지전문대 : 메이커 스페이스, 메타버스 센터 조성
- 창업인재 양성
  - 창업에 관심있는 청년 창업가(우수인재) 발굴
  - 청년 창업가의 역량강화를 위한 체계적이고 전문적인 교육 운영
  - 신기술 미래인재 양성을 위한 취·창업 프로그램 운영
- 지역활성화 협력
  - 자치구 재정 연계사업 추진(대학-지역연계수업, 영재교육센터, 취·창업 교육 등)
  - 캠퍼스타운 지역활성화 협의회 개최(지역 문제해결, 지역 활성화 방안 마련)
- 소요예산 : 총15,258,520천원(전액시비)

연차별 일자리 목표

단위사업	추진내용 (성과지표)	추진계획			
		2023년	2024년	2025년	2026년
캠퍼스타운조성사업	입주기업수	122	72	82	92

주관부서 : 사회적경제과

## 2 신촌박스퀘어 운영을 통한 청년창업가 육성

청년층의 경제활동지수를 높여 지역 고용을 제고

### ① 청년창업가 입점

#### 목적 및 배경

- 참신한 아이디어를 보유한 청년창업가(팀) 선발 및 초기사업화 지원

#### 사업내용

- 사업기간 : 2022. 3.~12.
- 사업대상 : 만 19세~39세 이하인 예비창업가
- 사업내용
  - 청년창업 공간제공(신촌 박스퀘어)
  - 초기 사업화 지원을 위한 창업 교육 및 멘토링 지원
  - 온·오프라인을 활용 홍보한 마케팅 지원
- 소요예산 : 총 3,000천원(구비)

#### 연차별 추진계획(일자리 목표 공시제)

단위사업	추진내용 (성과지표)	추진계획			
		2023년	2024년	2025년	2026년
청년창업가 입점	입점점포수	8	8	8	8

### ② 청년키움식당 운영

#### 목적 및 배경

- 청년창업 인큐베이팅을 통해 참신한 아이디어를 보유한 청년창업가 육성지원

#### 사업내용

- 사업기간 : 2022.4.~12.
- 사업대상 : 만 19세~39세 이하인 예비창업가(팀)
- 사업내용
  - 외식창업을 희망하는 청년, 대학생을 대상으로 창업 전 실질적인 사업운영 기회 제공
  - 사업장, 주방기구, 비품, 교육 컨설팅 제공 등
- 소요예산 : 총 13,000천원(국비)

연차별 일자리 목표

단위사업	추진내용 (성과지표)	추진계획			
		2023년	2024년	2025년	2026년
청년키움식당 참여	참여점포수	14	-	-	-

③ 창업역량강화교육 및 상인학교 운영

목적 및 배경

- 체계적인 역량강화교육을 통해 입점상인의 안정적인 영업환경 조성

사업내용

- 사업기간 : 2022.4.~12.
- 사업대상 : 신촌 박스퀘어 입점상인
- 사업내용
  - 신규 창업가 대상 실전 창업교육 진행
  - 기존 상인 대상 메뉴개발, 홍보, 세무교육 등 상인역량강화 교육 진행
  - 스마트위생 점검 및 컨설팅, 업종전환 컨설팅 등
- 소요예산 : 총 60,360천원(구비)

연차별 일자리 목표

단위사업	추진내용 (성과지표)	추진계획			
		2023년	2024년	2025년	2026년
입점 상인 교육 참여	참여점포수	45	45	47	47

주관부서 : 사회적경제과

### 3 명지대 인근 청년지원 공간 조성 [공약]

청년층의 경제활동지수를 높여 지역 고용을 제고

#### 목적 및 배경

- 명지대 인근에 스터디, 공유오피스, 개인학습 등 청년들이 자유롭게 활용할 수 있는 청년 복합공간을 조성

#### 사업내용

- 사업기간 : 2023. 1. ~ 2026. 6.
- 사업대상 : 명지대학교 학생 및 인근 거주 청년(학생, 직장인) 등
- 사업내용
  - 스터디, 코워킹 오피스, 개인 학습 등 자율 활용 공간 제공
  - 청년정책 거버넌스 활성화 사업 관련 청년 네트워크 활동 지원
  - 지역기반의 청년 창업가, 문화활동가 등 발굴하여 지역협력 프로젝트 지원
- 소요예산 : 총 61,000천원(구비)
  - 공간 조성 및 프로그램 운영비 등

#### 연차별 일자리 목표

단위사업	추진내용 (성과지표)	추진계획			
		2023년	2024년	2025년	2026년
공간조성 및 운영	사용인원	공간 개·보수, 운영 계획수립	공간운영 프로그램 운영	공간운영 프로그램 운영	공간운영 프로그램 운영

#### 주관부서 : 사회적경제과

## 청년층의 경제활동지수를 높여 지역 고용을 제고

## □ 목적 및 배경

- 서대문구 청년들에게 디지털 신기술 역량 강화 교육 무료 제공 및 관내 기업-수료생 네트워크 구축, 일자리 연계, 컨설팅 등 청년 취·창업 관련 지원

## □ 사업내용

- 사업기간 : 2023. 3. ~ 2026. 6.
- 사업위치 : 서대문구 연세로5나길 19(창천동) ‘신촌, 파랑고래’
- 사업규모 : 연면적 총 808.21㎡(지하1층 / 지상3층)
- 주요내용
  - 대상 : 서대문구에서 취업 의지가 있는 20대~30대 청년 구직자
  - 내용 : 기업이 필요한 4차 산업 실전 인재 육성, 기업 일자리 연계, 기업-수료생 네트워킹 및 컨설팅 등
  - 구성 : 강의실, 스터디룸, 취·창업상담실, 휴게실 등
- 소요예산 : 총 650,000천원(시비)
  - 청년취업사관학교 리모델링 및 공사 : 40,000천원
  - 청년취업사관학교 교육과정 운영 등 : 610,000천원

## □ 연차별 일자리 목표

단위사업	추진내용 (성과지표)	추진계획			
		2023년	2024년	2025년	2026년
청년취업사관학교 조성	리모델링 설계 및 공사 시행	리모델링, 공사 시행	-	-	-
청년취업사관학교 운영	교육과정, 교육생, 취업 연계 인원	교육생 선발 및 교육 운영	교육생 선발 및 교육 운영	교육생 선발 및 교육 운영	교육생 선발 및 교육 운영

## □ 주관부서 : 사회적경제과



## 5

# 산업구조 변화 대응 미래형 일자리사업 추진(디지털튜터사업)

미래성장산업분야 전문인력 양성 및 산업구조 변화 대응 새로운 일자리 발굴

## 5-1. (초·중·고) 디지털튜터사업

### 목적 및 배경

- 학교내 스마트 기기 보급 등 교육환경 변화에 따라 디지털튜터를 초·중·고에 배치하여 학생들의 디지털 교육격차를 해소하고 디지털 역량 강화 도모하고자 함
- 청년 일자리 확충과 청년 취업난 해소

### 사업내용

- 사업기간 : 2023. 3. ~ 12.(방학기간 제외)
- 사업대상 : 만18세이상 및 만39세이하 청년 80명
- 사업내용 : 관내 초·중·고 40개교에 디지털튜터를 파견

▶ 서대문구 디지털 튜터란? 학교 내 특별교실(메이커스페이스, 정보화교실, 스마트교실, 기술실 등), 일반 교실에서 진행되는 디지털 기술과 관련한 교육 또는 디지털 기술을 활용한 교육을 지원하는 업무를 맡아 학습활동을 촉진하고, 학습자와 상호작용하여 학생들의 학습성과를 높이는 학습지원자

- 소요예산 : 1,590,465천원(구비100%)

## 5-2. 경로당 디지털 튜터

### 목적 및 배경

- 어르신 대상 맞춤형 디지털 교육

### 사업내용

- 사업기간 : 2023. 1. ~ 2023. 12.
- 사업대상 : 어르신 전문 디지털 튜터 운영 지원
- 사업내용
  - 어르신 대상 맞춤형 디지털 교육 실시
  - 디지털 튜터 채용 및 교육 실시 후 경로당 등 시설 파견
- 소요예산 : 272,484천원(구비 100%)

### 연차별 일자리 목표

단위사업	추진내용 (성과지표)	추진계획			
		2023년	2024년	2025년	2026년
(초중고)디지털 튜터	채용인원(명)	80	80	80	80
경로당 디지털 튜터	인건비지원 인원(명)	13	13	13	13

### 주관부서 : 교육지원과, 어르신복지과

미래성장산업분야 전문인력 양성 및 산업구조 변화 대응 새로운 일자리 발굴

### □ 목적 및 배경

- 4차 산업혁명시대 변화에 따른 기술, 새로운 개념 등을 학습할 수 있는 다양한 교육기회 제공 및 일자리 연계
- 미래사회를 이끌 수 있는 창의적인 인재 육성 및 미래형 시민역량 강화

### □ 융복합인재교육센터 4차 산업혁명 교육

- 사업기간 : 2023. 1. ~ 계속
- 사업내용
  - 로봇, 드론, 인공지능, 사물인터넷, 3D 프린팅, 가상현실, 크리에이터 등 4차 산업혁명 관련 다양한 체험, 교육 및 시민역량 프로그램 운영
  - 4차 산업혁명 주제의 미래캠프 및 경진대회, 공모전 운영
  - 학습동아리 조직과 활동 지원
- 소요예산 : 500,003천원(구비 100%)

### □ 여성인력개발센터 위탁 4차 산업혁명 분야 직업능력향상 교육

- 사업기간 : 2023. 1. ~ 12.
- 사업내용 : 4차산업혁명 분야 여성 직업능력향상 위탁교육 운영
  - 메타버스크리에이터 양성과정(제페토, 게더타운, NFT 등)
  - 3D융합메이커스 지도사 양성과정(코딩, 인공지능, VR 등)
- 소요예산 : 44,000천원(구비)

### □ 연차별 일자리 목표

단위사업	추진내용 (성과지표)	추진계획			
		2023년	2024년	2025년	2026년
융복합인재교육센터 운영	교육인원	700	700	700	700
여성직업능력 향상교육	교육인원/*취업인원	40	40	40	40

### □ 주관부서 : 교육지원과, 여성가족과

## 7 대학연계 평생교육을 통한 일자리 지원

### 지역 강점인 대학을 활용한 일자리 역량강화 및 취·창업 지원

#### 목적 및 배경

- 관내 대학과 협력하여 전문적인 평생교육 프로그램 운영을 통해 역량 강화 및 취창업 지원

#### 사업내용

- 사업기간 : 2022. 3. ~ 12.
- 사업대상 : 관내 9개 대학 및 대학부설기관
- 사업내용 : 공모를 통해 대학별 특성에 맞는 프로그램 발굴하여 구민에게 양질의 교육 제공하고, 취업희망 구직자에 대해서는 일자리플러스센터를 통해 취업 알선 연계

#### ※ 대학연계 평생교육 프로그램 공모

- 공모분야 : 자격증·전문가 프로그램, 4차 산업혁명 과정, 시민리더십 역량교육 프로그램, 건강분야 활동가 양성프로그램, 자율과정
- 지원금액 : 프로그램별 15,000천원 내외

- 소요예산 : 78,000천원(구비)

#### 연차별 일자리 목표

단위사업	추진내용 (성과지표)	추진계획			
		2023년	2024년	2025년	2026년
대학연계 평생교육 프로그램 운영	교육인원	240	240	240	240

#### 주관부서 : 교육지원과, 일자리경제과

### 전략3

## 누구나 일할 수 있는 맞춤형 취업 지원

### 1 중장년 취업역량강화 및 경력활용 일자리 지원 [공약]

중장년층 재취업 및 직종전환을 위한 역량강화 지원으로 지역고용을 제고

#### □ 목적 및 배경

- 중장년의 일자리 욕구를 파악하여 취업과 창업에 필요한 취업교육 및 컨설팅 제공
- 전문성과 경력을 가진 중장년 은퇴자들의 지속적인 사회참여와 경제활동 지원

#### □ 사업내용

- 사업기간 : 2022. 1. ~ 계속
- 사업대상 : 서대문구 장년층
- 사업내용
  - 중장년 대상 일자리 욕구조사 및 취업역량강화 교육 실시
    - ▶ 여론조사 결과 분석을 통해 일자리 사업 반영
  - 중장년층 경력부활 프로그램 추진
    - ▶ 중장년 세대 경력 활용 아카데미, 창업교실 운영
  - 중장년층 일자리 지원을 위한 50플러스센터 지역 허브 설치

< 지역별 허브 설치 (안) >

총괄 허브	서대문50플러스센터	▶ 일자리 욕구조사 및 전문가(구직자) DB 구축 ▶ 일자리 사업 발굴·운영, 일자리 상담 운영
지역 허브	남가좌1동 주민센터	▶ 찾아가는 일자리 상담 ▶ 일자리 프로그램 공간 활용

- ▶ 지역별 일자리 허브설치로 중장년층 대상 다양한 일자리 사업 추진
- ▶ 수행기관 : 서대문50플러스센터 운영

#### □ 연차별 일자리 목표

단위사업	추진내용 (성과지표)	추진계획			
		2023년	2024년	2025년	2026년
50플러스센터 지역 허브 설치	취업연계 프로그램	10	20	20	30
직업능력개발훈련	교육인원/취업인원	260/130	300/150	320/160	340/170

#### □ 주관부서 : 일자리경제과

## 2 청년의 일 경험 지원을 통한 취업 지원 프로그램 운영

청년층의 경제활동지수를 높여 지역 고용을 제고

### 목적 및 배경

- 청년들이 변화하는 고용환경에 적응할 수 있도록 직무경험 및 취업 역량을 키울 수 있도록 기술·교육 등 지원

### 기업상생인턴사업

- 사업기간 : 2023. 1. ~ 12.
- 사업내용 : 환경·소셜·디지털화 기업 및 기술창업기업에 청년 인턴을 채용하여 미래新산업 일자리를 제공

### 청년 마케팅 컨설턴트

- 사업기간 : 2023. 1. ~ 12.
- 사업내용 : 마케팅 컨설턴트로서 성장 지원 및 민간분야 취업연계 지원
  - ※ 서대문구가 육성하는 벤처창업팀·사회적경제기업의 제품·서비스 판매 촉진을 지원하는 마케팅 기획 실행 PR 전문가 마케팅 컨설턴트 역할 수행

### 연차별 일자리 목표

단위사업	추진내용 (성과지표)	추진계획			
		2023년	2024년	2025년	2026년
기업상생인턴	채용인원	15	15	15	15
서울형뉴딜일자리(청년 마케팅 컨설턴트)	채용인원	6	6	6	6

### 주관부서 : 일자리경제과, 사회적경제과

### 3 여성 경력단절 예방 및 역량강화 지원 [공약]

여성의 경제활동지수를 높여 지역 고용을 제고

#### 3-1. 여성 직업능력 향상 교육

##### 목적 및 배경

- 경력단절여성 대상 여성직업능력향상 및 취업지원 교육을 실시하고 취·창업과 연계될 수 있도록 지원하여 사회참여 확대에 기여하고자 함

##### 사업내용

- 사업기간 : 2023. 1. ~ 12.
- 사업대상 : 서대문구 거주 주민
- 사업내용 : 4차산업혁명 분야 여성 직업능력향상 위탁교육 운영
  - 메타버스크리에이터 양성과정(제페토, 게더타운, NFT 등)
  - 3D융합메이커스 지도사 양성과정(코딩, 인공지능, VR 등)
- 소요예산 : 44,000천원(구비)

##### 연차별 일자리 목표

단위사업	추진내용 (성과지표)	추진계획			
		2023년	2024년	2025년	2026년
여성직업능력 향상교육	교육인원/*취업인원	40	40	40	40

#### 3-2. 서대문여성이룸센터 운영

##### 목적 및 배경

- 취·창업 지원 및 공간대여를 통해 네트워크를 활성화하고 지역사회 여성일자리 창출에 기여하고자 함

##### 사업내용

- 사업기간 : 2023. 1. ~ 12.
- 사업대상 : 서대문구 거주 주민

- 사업내용 : 여성 취·창업 지원 및 네트워크 공간 운영
  - 맞춤형 여성 취·창업 교육 운영(12개 강좌별 인원 15명, 총 4학기 운영)
  - 여성 취·창업 지원(여성 창업 사무공간 「창업이룸터」 및 웨어오피스 운영)
  - 여성 네트워크 활동 지원(여성 취·창업 동아리 지원)
  - 이용자 소통 및 편의공간 운영(이용자 소통 채널 및 주민 휴식 공간 운영)
- 소요예산 : 160,993천원(구비)

연차별 일자리 목표

단위사업	추진내용 (성과지표)	추진계획			
		2023년	2024년	2025년	2026년
여성이룸센터 취창업교육 운영	교육인원	420	430	440	450

주관부서 : 여성가족과

## 4 서대문 시니어클럽 사업규모 확대 [공약]

어르신 일자리 사업으로 취약한 고용을 개선 및 경제활동 지원

### □ 목적 및 배경

- 어르신이 활기차고 건강한 노후생활을 영위할 수 있도록 노인일자리 전담기관인 서대문시니어클럽에 지원을 확대하여 노인복지향상에 기여

### □ 사업내용

- 사업기간 : 2022년 7월 ~ 2026년 6월
  - 사업위치 : 모래내로 13길 13
  - 사업규모 : 26개사업, 1,189명 일자리 제공
  - 주요내용
    - 사업량 및 예산을 확대 지원하여 명실상부한 노인일자리 전담기관으로 운영
      - ▶ 2026년까지 추진목표 : 1,800명에게 일자리 제공
- ※ 연도별 사업 추진목표(30개 사업 1,800명/ '21년 대비 95% 확대)

구 분	'22년	'23년	'24년	'25년	'26년
사업수(개)	26	27	28	29	30
사업량(명)	1,189	1,350	1,500	1,650	1,800

- 신청사 건립(2024.3월) 및 시장형 사업장 추가 확보를 통해 사업규모 확대
- 생산유발 효과와 잉여가치 생산이 가능한 직무능력 훈련 제공 및 시설 환경 개선
  - ▶ 은퇴 후 전공분야 및 새로운 분야 재취업 혹은 신규로 취업시장에 진입하기 원하는 어르신에 적성 탐색 기회 및 실질적 직무교육 제공

### □ 추진계획

- 양질의 일자리 개발 및 확대 지원
  - 어르신들의 역량을 펼칠 수 있는 신규 사회서비스형 및 시장형



일자리를 지속적으로 개발할 수 있도록 사업량 확대 및 예산 지원

- 방역, 돌봄, 환경분야의 다양한 신규 공익형 일자리 개발
- 어르신 구인·구직 수요가 많은 분야를 선정하여 직업훈련을 제공하고 교육과정 종료 후 구인 기업과 연계하여 취업 알선(취업알선센터 운영)

○ 신규사업장 확보 및 일자리 환경 개선

- 홍제권역 건물 매입 추진하여 시장형 사업장으로 활용함으로써 신규 사업 추진 및 사업량 확대
- 신청사 건립을 통해 보다 안정적인 일자리 제공 환경 조성
- 취약한 사업장 환경 개선 및 노후장비 교체를 통해 일자리참여 어르신들의 작업 능률을 높이고, 수요자에게 양질의 서비스를 제공

연차별 추진계획

구분	2023				2024		2025		2026
	1분기	2분기	3분기	4분기	상반기	하반기	상반기	하반기	상반기
노인 일자리 참여자수	800명	1,200명	1,300명	1,350명	1,000명	1,500명	1,000명	1,650명	1,800명

연차별 일자리 목표

단위사업	추진내용 (성과지표)	추진계획			
		2023년	2024년	2025년	2026년
서대문시니어클럽 운영 인력	정규직 채용 인원	6명	6명	6명	6명

주관부서 : 어르신복지과

## 5 취약계층 일자리 지속 추진

### 취약계층의 경제활동 지원으로 생활안정 보장

#### □ 목적 및 배경

- 공공부문 일자리 발굴로 실업자 및 저소득, 장애인 등 취약계층에 대한 일자리를 제공함으로써 사회참여 기회 및 소득보장 지원

#### □ 사업내용

##### 1. 안심일자리 사업

- 사업내용
  - 저소득층, 장기실직자 등 취업취약계층의 생계유지에 필요한 소득을 일부 보조하기 위해 한시적 일자리 제공
  - 경제적 약자, 신체적 약자, 사회안전 약자, 디지털 약자, 기후환경 약자로 약자 분류를 유형화하여 참여자인 약자가 다른 약자를 돕는 자조 기반 사업에 인력 투입
- 소요예산 : 2,836,601천원(시 70%, 구30%)

##### 2. 지역공동체 일자리 사업

- 사업내용
  - 저소득층, 장기실직자 등 취업취약계층의 생계유지에 필요한 소득을 일부 보조하기 위해 한시적 일자리 제공
  - 지역자원 활용형, 지역기업 연계형, 서민생활 지원형, 지역공간 개선형(총 4가지 사업유형)에 인력 투입
- 소요예산 : 202,398천원(시 75%, 구25%)

##### 3. 자활근로사업(구직영, 민간위탁사업)

- 사업내용
  - 저소득 주민의 자활교육, 취·창업 경험을 통한 경제활동 근로기초 능력 배양
  - 수급자의 자활유도를 위한 기술습득 지원 및 자활근로사업단 운영 등
  - 지역환경정비, 공공시설물 관리보조 등 지역사회 공공서비스 제공
- 소요예산 : 3,691,924천원 (국 60%, 시 28%, 구 12%)

#### 4. 장애인일자리지원(전일제일자리)

- 사업내용 : 행정도우미, 장애인일자리 전담지원 행정도우미, 복지서비스 지원요원 등 공공일자리(주 5일 40시간)
- 소요예산 : 6,704,209천원(국 30% 시 35% 구 35%)

#### 5. 장노돌봄서비스 사업

- 사업내용
  - 장애인이 독거어르신의 안부 확인과 정서안정을 위한 다양한 활동 지원
  - 60대 장애인 15명이 독거어르신 75명을 가정 방문, 안부전화, 병원진료 등 수행
- 소요예산 : 100,000천원(구비 100%)

#### 6. 장애인내일키움직업교육센터 훈련

- 사업내용 : 장애인에게 보호근로 및 바리스타, 제과·제빵 등의 직업 교육의 기회를 제공하여 경제적 자립 지원
  - 일자리지원사업(오름카페 등 보호고용, 직업상담, 외부취업연계)
  - 직업훈련사업(임가공, 바리스타·제과제빵 훈련)
  - 직업적응훈련사업(직업준비, 사회적응훈련, 여가특별활동 등)
- 소요예산 : 1,937,268천원(시비 1,036,658천원, 구비 900,610천원)

### 연차별 일자리 목표

단위사업	추진내용 (성과지표)	추진계획			
		2023년	2024년	2025년	2026년
안심일자리사업	채용인원 수	342	350	350	350
지역공동체일자리사업	채용인원 수	24	24	24	24
자활근로사업 (구직영, 민간위탁)	자활근로사업 참여자수	420	430	440	450
장애인일자리지원 (전일제일자리)	참여자 수	46	46	46	46
장노돌봄사업	채용 인원	15	15	15	15
장애인내일키움직업 교육센터 훈련	이용장애인 수	35	40	40	40

주관부서 : 일자리경제과, 사회복지과

## 구인, 구직자 매칭 강화로 구인난 해소 및 고용률 제고

## □ 목적 및 배경

- 일자리플러스센터 구직 인원 중 50대 이상 장년층 비중이 가장 높고, 등록된 구인기업 업종 대부분이 요양보호, 환경미화, 경비 등 단순 노무직으로 한정되어 있음.
- 단순 취업상담·알선 위주의 반복적 연계서비스로 구인·구직자 발굴 및 유인에 한계
  - ⇒ 내실 있는 취업 상담·알선 및 현장 중심의 취업지원 서비스 제공으로 취업률을 증가시키고 지속가능한 양질의 일자리를 창출 도모

## □ 사업내용

- 사업기간 : 2023. 1. ~ 계속
- 사업대상 : 구직자 및 구인기업
- 사업내용 : 찾아가는 일자리 발굴단 운영

## [구직자 중심 서비스 제공]

- 거주지 가까이에서 보다 쉬운 구직 등록 및 취업서비스를 제공하여 구직자의 일자리 활동 지원
  - 유동인구가 많은 동주민센터 등의 유휴 공간을 활용하여 직업상담사 상담창구 운영
  - 구직자 동행 면접 지원

## [구인기업 중심 서비스 제공]

- 기업 방문 인터뷰를 통해 일자리 발굴 및 1:1 상담
- 구인-구직자 면접장소 제공

## [일자리 발굴 및 연계 실적 분석을 통한 일자리 미스매치 해소]

- ▶ 구인기업과 구직자의 니즈를 분석하고 DB화하여 보다 효율적인 일자리 알선 및 지원사업 발굴



연차별 일자리 목표

단위사업	추진내용 (성과지표)	추진계획			
		2023년	2024년	2025년	2026년
일자리플러스센터 운영	취업연계인원	1500	1500	1500	1500
일자리발굴단	채용인원	2	2	2	2

주관부서 : 일자리경제과

**6****맞춤형 취업지원교육을 통한 노동시장 진입 촉진**

구직자 역량 강화 및 취업 기회 증대로 고용률 제고

 **목적 및 배경**

- 구직 수요에 맞춘 교육 프로그램 운영으로 구직자 역량 강화 및 취업 기회 증대

 **취업지원교육**

- 사업기간 : 2023. 1. ~ 계속
- 사업대상 : 구직을 희망하는 구민
- 사업내용 : 전문기관에 교육 위탁을 통하여 구직에 도움이 되는 교육 프로그램 제공
  - 21년 : 안드로이드 & IOS 앱 개발자 양성 1개 과정 진행
  - 22년 : 병원 동행 케어 매니저, 펫시팅 기초과정 등 4개 과정 진행
- 소요예산 : 30,000천원(전액 구비)

 **구직자 취업역량강화 프로그램**

- 사업기간 : 2023. 9.
- 사업대상 : 구직을 희망하는 구민
- 사업내용
  - 변화하는 취업 트렌드 이해 및 채용 방향 안내
  - 이력서와 자기소개서 작성법 강의 등 취업역량강화 교육
- 소요예산 : 2,300천원(전액 구비)

 **연차별 일자리 목표**

단위사업	추진내용 (성과지표)	추진계획			
		2023년	2024년	2025년	2026년
취업지원 교육	교육인원	50	50	50	50
취업역량강화	교육인원	15	15	15	15

 **주관부서 : 일자리경제과**

1 사회서비스 인프라 확충에 따른 일자리 창출 [공약]

사회서비스 인프라를 통한 안정적이고 지속가능한 일자리 창출

□ 목적 및 배경

- 주민에게 복지, 문화 등 사회서비스 제공을 목적으로 확충되는 서비스 인프라를 통해 새로운 일자리 창출 및 주민 만족도 향상

□ 사업내용

- 사업기간 : 2023. 1. ~ 계속
- 사회서비스 확충사업
  - 교육문화 : 도서관신설 및 리모델링, 서대문 진로진학센터 설립  
인생케어 평생학습관 조성
  - 동행복지 : 서대문 공공산후조리원 설치, 육아종합지원센터 추가 설치, 우리동네 키움센터 전동 설치, 데이케어센터 확충, 1인 가구 지원센터 설치



- 주관부서 : 교육지원과, 어르신복지과, 여성가족과, 아동청소년과, 지역건강과

## 2 분야별 지역고용 거버넌스 강화

일자리 현장의 다양한 의견수렴 채널 운영으로 보다 효과성 있는 일자리 정책 추진

### □ 목적 및 배경

- 일자리 현장의 의견수렴을 위한 다양한 채널 운영으로 보다 효과성 있는 정책 추진 및 시너지 극대화
- 계층별, 수요별 맞춤형 고용지원사업 제공 및 분야별 일자리 사업 고도화와 전문 의견 수렴
- 지역 내 산업별 인력 및 훈련 수요 등의 정보 공유

### □ 사업내용

#### 【일자리 기관 협력체계 구축】

- 서대문구 일자리기관의 네트워크 『서대문구 일자리거버넌스』 운영
  - 참여기관 : 14개 기관
    - 고용노동부(서울서부고용노동지청, 서울서부고용센터), 서울노숙인 일자리지원센터, 서대문 지역자활센터, 서대문장애인종합복지관, (사)대한노인회 서대문구지회 취업지원센터, 서대문시니어클럽, 서대문구상공회, 서대문50플러스센터, 이대종합사회복지관, 서대문여성인력개발센터, 명지대학교 MJ대학일자리플러스센터, 노동자종합지원센터, 서대문구(일자리경제과)
  - 역할
    - 지역일자리 창출 및 일자리정보 공유를 위한 협업체계 구축
    - 서대문구 일자리박람회 협업(공동 개최, 구인업체 발굴)
    - 기관별 추진사업 및 협력사업 내용 공유를 통한 일자리거버넌스 활성화

#### 【일자리 정책 수립】

- 일자리 정책 협의와 발전 방안 논의를 위한 『일자리창출위원회』
  - 구 성 : 기획재정국장, 복지문화국장, 일자리 전문가, 구의원 등
  - 역할 : 지역일자리 창출 주요정책 등에 대한 심의 및 자문



## 【분야별 일자리 네트워크】

- 청년 당사자의 정책 참여를 위한 ‘청년 거버넌스’ 운영
  - 청년네트워크 : 정책아카데미 운영, 분과별 프로젝트 진행(활동청년 46명)
  - 청년정책위원회 운영
    - 구 성 : 20명 (청년단체 활동가 및 청년정책 관련 자문가 포함)
    - 역할 : 청년정책 기본계획 수립 연구용역 자문
- 여성일자리 여성 일자리 네트워크 ‘원더우먼(One-the Woman)’
  - 구 성 : 서대문여성이룸센터, 서대문여성인력개발센터, 여성기업 대표, 젠더전문가, 돌봄지원기관(홍은2동우리동네키움센터), 여성친화도시 조성협의체(일자리분과)
  - 역할 : 여성 취·창업 희망자의 지속가능한 성장과 일자리창출을 위한 지원 체계 구축
- 성공적인 노후생활 지원 ‘장년층 인생이모작위원회’ 운영
  - 구 성 : 8명 (서대문구청, 구의원, 유관기관 전문가 등)
  - 역할 : 장년층 지원 시행계획 수립 및 사업 자문

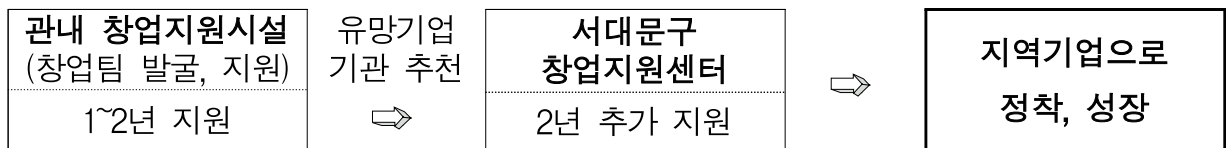
## 【교육·산업계 협업 강화】

- 지역밀착형 소상공인 지원을 위한 ‘서대문구 소상공인지원 지역협의체 실무위원회’
  - 구 성 : 서울신용보증재단, 서대문구상공회, 서울경제인협회, 서대문구 소상공인회, 우리은행, 서대문구
  - 역할 : 지역경제활성화 사업 추진을 위한 협업과 정보 공유
    - 소상공인 자금 지원(신용보증, 대출), 창업·취업 지원, 교육, 홍보, 멘토링 등 사업 협력
- 골목상권 활성화를 위한 골목형상점가 심의위원회 구성
  - 구 성 : 8명 (서대문구청, 구의원, 소상공인 단체 임원, 유통 마케팅 전문가 등)

- 역할 : 골목형상점가 지정 및 취소, 골목형상점가의 조성·발전
- 사회적경제조직간의 협력과 연대 사회적경제위원회 운영
  - 구성 : 11명 (서대문구청, 사회적경제기업의 근로자·사용자, 사회적경제 분야 전문가)
  - 역할 : 사회적경제 기본 계획 수립·평가, 사회적경제조직의 육성 및 지원 사항 등 심의
- 대학과 지역 협력을 통한 지역 활성화 협의회
  - 구성 : 연세대, 이화여대, 명지전문대, 서울여자간호대
  - 역할 : 청년창업 등 캠퍼스타운 조성, 평생교육 협업 등

### 【창업분야 협업 강화】

- 지역의 창업중심기관 ‘서대문구 창업지원센터’ 역할 강화
  - 지역내 창업지원기관 : 창업지원센터, 캠퍼스타운, 사회적경제마을지원센터, 소셜벤처 허브센터, 서대문여성이룸센터, 창업꿈터 등)
  - 사업내용 : 지역에서 발굴된 유망 기업에게 서대문구 창업지원센터 입주공간과 특화프로그램을 제공함으로써 지역기업으로의 성장 사다리 구축
    - 입주공간 제공 : 저렴한 임대료의 자생 공간 지원(최대 2년)
    - 사업화 등 창업지원센터 창업지원 프로그램 지원
  - 추진방법 : 창업지원 인프라 네트워크를 통한 지역 유망기업 추천



주관부서 : 일자리경제과

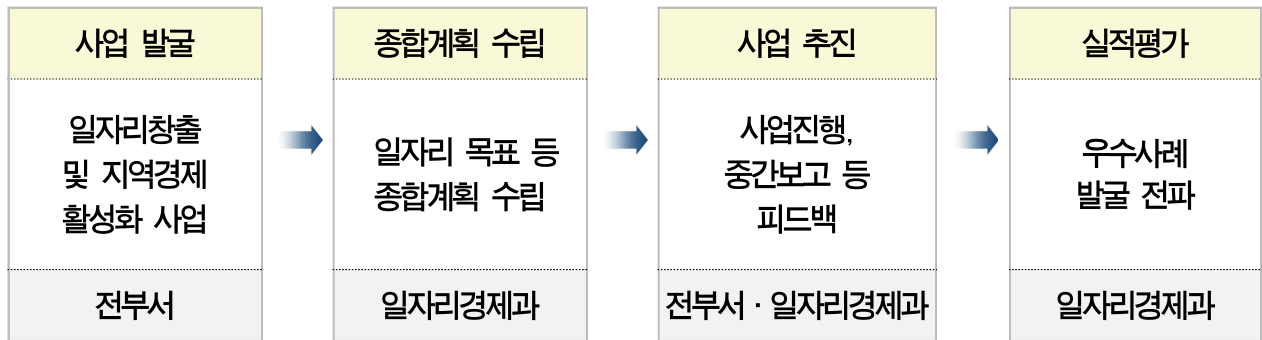
협력부서 : 사회적경제과, 여성가족과

# VI. 집행계획

## 1. 사업추진체계

### 전부서 일자리 목표관리제 실시

- 사업발굴부터 성과창출까지 지속 관리, 양질의 일자리 창출 도모
- 추진체계
  - 부서별 일자리 목표 수립 ⇒ 시행계획 수립(총괄) ⇒ [반기별]실적점검

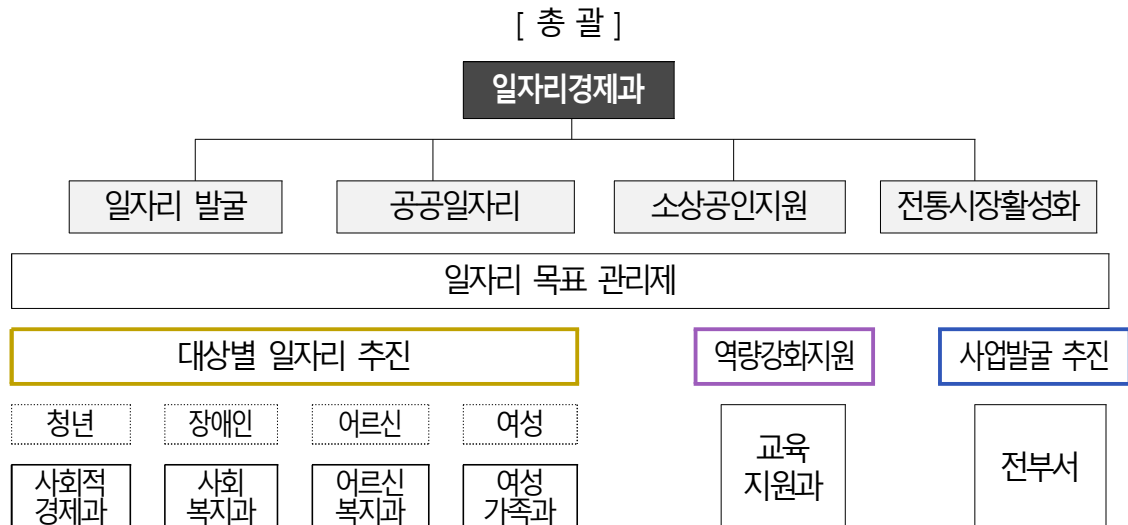


### 연차별 추진목표

구 분	2023년	2024년	2025년	2026년
일자리 창출 목표	13,800명	14,490명	15,215명	15,975명
일자리 사업	29부서237사업	29부서239사업	30부서240사업	31부서240사업

### 일자리 사업 추진을 위한 유기적 협력체계 구축

- 일자리 사업부서 체계



- 일자리 부서 간 소통강화를 통한 사업 발굴 및 시너지 극대화
  - 부서별 실적 공유 및 주기적 실무자 간담회 추진
  - 사업부서 담당자 역량강화 및 우수사례 발굴을 위한 워크숍 운영

## **일자리 사업 추진성과 제고를 위한 역량강화**

- 고용노동부 자원을 활용한 일자리 사업 설계과정부터 성과분석까지 전문가 자문 및 컨설팅 활용
- 교육전문기관을 통한 일자리 담당자 교육 제공 및 역량강화 지원

## **2. 주민홍보방안**

### **주민체감도를 높이는 다양한 매체 활용 홍보**

- 고용노동부 지역고용정보 네트워크를 통한 서대문구 일자리목표 고시
- 구 홈페이지, 공식 SNS(블로그, 페이스북, 트위터, 인스타그램, 유튜브) 등 다양한 홍보채널을 통한 적극적인 주민 홍보 추진
- 일자리 거버넌스, 분야별 협의체 등을 통한 민선8기 일자리 비전 공유
- 언론보도를 통한 우수사례 전파 및 홍보